



รายงานการประเมินตนเอง
(Self Assessment Report)
ประจำปีการศึกษา 2557

คณะสถาปัตยกรรมศาสตร์
มหาวิทยาลัยเทคโนโลยีราชมงคลธัญบุรี
(ข้อมูล ณ วันที่ 1 สิงหาคม 2557 - 31 กรกฎาคม 2558)

คำนำ

รายงานการประเมินตนเองฉบับนี้เป็นรายงานที่จัดทำขึ้นเพื่อรองรับการประเมินคุณภาพภายใน ประจำปี การศึกษา 2557 ซึ่งสอดคล้องกับเกณฑ์การประเมินคุณภาพภายในของสำนักงานคณะกรรมการการอุดมศึกษา (สกอ.) รอบสี่ (พ.ศ. 2557 - 2561) ซึ่งได้กำหนดระบบการประกันคุณภาพภายใน ประกอบด้วย การประกัน คุณภาพระดับหลักสูตร ระดับคณะ และระดับสถาบัน การประกันคุณภาพภายในระดับคณะ ประกอบด้วยผลการ ดำเนินงานระดับหลักสูตร และเพิ่มเติมตัวบ่งชี้ที่ดำเนินการในระดับคณะ 5 องค์ประกอบ จำนวน 13 ตัวบ่งชี้ การจัดทำรายงานการประเมินตนเองฉบับนี้ได้จัดทำขึ้นตามรูปแบบและคู่มือการประกันคุณภาพการศึกษาที่สำนัก ประกันคุณภาพการศึกษา มหาวิทยาลัยเทคโนโลยีราชมงคลธัญบุรีได้กำหนด

คณะสถาปัตยกรรมศาสตร์ หวังเป็นอย่างยิ่งว่าข้อมูลและการรายงานการประเมินตนเองของคณะ ฉบับนี้ จะสามารถสะท้อนผลการดำเนินงานตามพันธกิจทั้ง 4 ด้านของคณะ โดยเฉพาะอย่างยิ่งการจัดการเรียนการสอน เพื่อผลิตบัณฑิตให้สอดคล้องกับกรอบคุณวุฒิอุดมศึกษาแห่งชาติของแต่ละหลักสูตรภายในคณะ ได้อย่างถูกต้อง และครบถ้วน เพียงพอสำหรับรองรับการประเมินคุณภาพภายในให้กับผู้ประเมินคุณภาพได้ ตลอดจนสามารถให้ ข้อมูลที่เป็นประโยชน์ต่อสาธารณชนและผู้มีส่วนได้ส่วนเสียได้เป็นอย่างดี

คณบดีคณะสถาปัตยกรรมศาสตร์

16 ตุลาคม 2558

บทสรุปสำหรับผู้บริหาร

คณะสถาปัตยกรรมศาสตร์มหาวิทยาลัยเทคโนโลยีราชมงคลธัญบุรี ได้ดำเนินงานตามภารกิจหลักของสถาบันอุดมศึกษา ในกลุ่ม ค2 คือเป็นสถาบันที่เน้นการผลิตบัณฑิตเฉพาะทางหรือเฉพาะกลุ่มสาขาวิชาที่เน้นระดับปริญญาตรี ในรอบปีการศึกษา 2557 คณะสถาปัตยกรรมศาสตร์มีการดำเนินการประกันคุณภาพการศึกษาภายในตามองค์ประกอบในการประกันคุณภาพระดับคณะ ที่สำนักงานคณะกรรมการการอุดมศึกษา (สกอ.) ได้กำหนดขึ้นเพื่อการประกันคุณภาพภายในรอบสี่ (พ.ศ. 2557 – 2561) ประกอบด้วยผลการดำเนินงานระดับหลักสูตร และเพิ่มเติมตัวบ่งชี้ที่ดำเนินการในระดับคณะ 5 องค์ประกอบ จำนวน 13 ตัวบ่งชี้ จำแนกเป็น ตัวบ่งชี้เกี่ยวกับปัจจัยนำเข้า (Input) จำนวน 4 ตัวบ่งชี้ ตัวบ่งชี้เกี่ยวกับกระบวนการ (Process) จำนวน 7 ตัวบ่งชี้ และตัวบ่งชี้เกี่ยวกับผลผลิต (Output) จำนวน 2 ตัวบ่งชี้

ผลการดำเนินงานปีการศึกษา 2557

ตารางแสดงค่าคะแนนเฉลี่ยขององค์ประกอบคุณภาพ

องค์ประกอบคุณภาพ	ค่าคะแนนเฉลี่ย	ผลการประเมิน/ระดับคุณภาพ
1. การผลิตบัณฑิต	1.60	น้อย
1.1 ผลการบริหารจัดการหลักสูตรโดยรวม	2.22	ปานกลาง
1.2 อาจารย์ประจำคณะที่มีคุณวุฒิปริญญาเอก	0.743	น้อย
1.3 อาจารย์ประจำคณะที่ดำรงตำแหน่งทางวิชาการ	0.66	น้อย
1.4 จำนวนนักศึกษาเต็มเวลาเทียบเท่าต่อจำนวนอาจารย์ประจำ	0	น้อย
1.5 การบริการนักศึกษาระดับปริญญาตรี	3	ปานกลาง
1.6 กิจกรรมนักศึกษาระดับปริญญาตรี	3	ปานกลาง
2. การวิจัย	3.68	ปานกลาง
2.1 ระบบและกลไกการบริหารและพัฒนางานวิจัยหรืองานสร้างสรรค์	5	ดีมาก
2.2 เงินสนับสนุนงานวิจัยและงานสร้างสรรค์	5	ดีมาก
2.3 ผลงานวิชาการของอาจารย์ประจำและนักวิจัย	1.04	น้อย
3. การบริการวิชาการ	4	ดี
3.1 การบริการวิชาการแก่สังคม	4	ดี

องค์ประกอบคุณภาพ	ค่าคะแนนเฉลี่ย	ผลการประเมิน/ระดับคุณภาพ
4. การทำนุบำรุงศิลปะและวัฒนธรรม	5	ดี
4.1 ระบบและกลไกการทำนุบำรุงศิลปะและวัฒนธรรม	5	ดี
5. การบริหารจัดการ	4	ดี
5.1 การบริการของคณะเพื่อการกำกับติดตามผลลัพธ์ตามพันธกิจ กลุ่มสถาบัน และเอกลักษณ์ของคณะ	4	ดีมาก
5.2 ระบบกำกับประกันคุณภาพหลักสูตร	4	ดีมาก
ค่าคะแนนเฉลี่ยรวม	2.90	ปานกลาง

ผลการประเมินตนเองภาพรวม (จุดเด่น – โอกาสที่ควรพัฒนา)	
จุดเด่นของการดำเนินงาน 1. มีเงินสนับสนุนงานวิจัยมูลค่าสูง 2. มีการดำเนินงานด้านการทำนุบำรุงศิลปวัฒนธรรมและบริการวิชาการที่นำไปใช้ประโยชน์ได้จริง ได้รับการยอมรับ 3. 4.	แนวทางเสริมจุดเด่น 1. จัดทำ MOU กับหน่วยงานภายนอก เพื่อให้ได้เงินสนับสนุนงานวิจัยอย่างต่อเนื่อง 2. 3. 4.
โอกาสที่ควรพัฒนา 1. เร่งพัฒนาคุณวุฒิปริญญาเอก และตำแหน่งทางวิชาการ 2. 3. 4.	ข้อเสนอแนะเพื่อการพัฒนา 1. จัดทำแผนพัฒนาคุณวุฒิอาจารย์ และเร่งรัดการดำเนินการตามแผน 2. 3. 4.

สารบัญ

เรื่อง	หน้า
บทสรุปผู้บริหาร	
ส่วนที่ 1 บทนำ	1
ส่วนที่ 2 ผลการดำเนินงานและผลการประเมินตนเองตามเกณฑ์การประกันคุณภาพการศึกษา ภายในระดับคณะ	10
องค์ประกอบที่ 1 การผลิตบัณฑิต	11
องค์ประกอบที่ 2 การวิจัย	28
องค์ประกอบที่ 3 การบริการวิชาการ	39
องค์ประกอบที่ 4 การทำนุบำรุงศิลปและวัฒนธรรม	44
องค์ประกอบที่ 5 การบริหารจัดการ	48
ส่วนที่ 3 แบบรายงานผลการประเมิน	49
ตารางสรุปผลการประเมินตามองค์ประกอบคุณภาพเฉพาะตัวป่งชี้ของ สกอ. ตารางวิเคราะห์ผลการประเมินระดับคณะ	
ส่วนที่ 4 การดำเนินงานตามแผนพัฒนาคุณภาพการศึกษาจากผลการประเมินคุณภาพการศึกษา ประจำปีการศึกษา 2556	60
แผนยกระดับการพัฒนาคุณภาพการศึกษา จากผลการประเมินคุณภาพประจำปี 2556 การรายงานผลการดำเนินงานตามแผนพัฒนาคุณภาพการศึกษาประจำปีการศึกษา 2556 (Improvement Plan)	

ส่วนที่ 1 บทนำ

1. ชื่อหน่วยงาน ที่ตั้ง และประวัติความเป็นมาโดยย่อ

ชื่อหน่วยงาน คณะสถาปัตยกรรมศาสตร์

ที่ตั้ง มหาวิทยาลัยเทคโนโลยีราชมงคลธัญบุรี 39 หมู่ 1 ถนนรังสิต-นครนายก(คลองหก) อำเภอธัญบุรี จังหวัดปทุมธานี 12110

ประวัติความเป็นมาโดยย่อ

“มหาวิทยาลัยเทคโนโลยีราชมงคล” ได้ก่อกำเนิดสืบเนื่องมาจาก “สถาบันเทคโนโลยีราชมงคล” ซึ่งได้รับพระมหากรุณาธิคุณโปรดเกล้าฯพระราชทานนามจากพระบาทสมเด็จพระปรมินทรมหาภูมิพลอดุลยเดช เมื่อปี พ.ศ. 2531 ซึ่งเปลี่ยนจากนามเดิม “วิทยาลัยเทคโนโลยีและอาชีวศึกษา” ที่ได้รับการสถาปนาขึ้นจากพระราชบัญญัติวิทยาลัยเทคโนโลยีและอาชีวศึกษา เมื่อปี พ.ศ. 2518 ซึ่งถือกำเนิดขึ้นเพื่อเปิดโอกาสให้ผู้จบการศึกษาในสายอาชีวศึกษาได้ศึกษาต่อในระดับปริญญาตรี

ปี พ.ศ. 2533 สถาบันเทคโนโลยีราชมงคลได้แต่งตั้งคณะกรรมการร่างหลักสูตรสถาปัตยกรรมศาสตรบัณฑิต วิชาเอกเทคโนโลยีสถาปัตยกรรม (หลักสูตร 5 ปี) หลักสูตรใหม่ พ.ศ. 2533 และได้นำเสนอกระทรวงศึกษาธิการ เพื่อขออนุมัติหลักสูตรจากทบวงมหาวิทยาลัย ซึ่งปัจจุบันเปลี่ยนชื่อเป็น “สำนักงานคณะกรรมการการอุดมศึกษา”(สกอ.)และสำนักงานข้าราชการพลเรือน (กพ.)

ปี พ.ศ. 2534 คณะสถาปัตยกรรมศาสตร์ได้เปิดการเรียนการสอนหลักสูตรสถาปัตยกรรมศาสตรบัณฑิต วิชาเอกเทคโนโลยีสถาปัตยกรรมเป็นครั้งแรก ดำเนินการโดยภาควิชาเทคโนโลยีสถาปัตยกรรม สังกัดคณะวิศวกรรมและเทคโนโลยีการเกษตร และใช้อาคาร 7 ภายในสถาบันเทคโนโลยีราชมงคลวิทยาเขตอุเทนถวายเป็นสถานที่ตั้งภาควิชาและจัดการเรียนการสอน โดยรับนักศึกษาที่จบประกาศนียบัตรวิชาชีพชั้นสูง สาขาวิชาช่างเทคนิคสถาปัตยกรรม จากสถาบันการศึกษาที่คณะกรรมการควบคุมการประกอบวิชาชีพสถาปัตยกรรม (กส.) ให้การรับรองมาตรฐาน เข้าศึกษาหลักสูตรต่อเนื่อง 3 ปี (เทียบโอนรายวิชา) นักศึกษารุ่นแรกมีจำนวน 60 คน

ปี พ.ศ. 2537 หลักสูตรสถาปัตยกรรมศาสตรบัณฑิต วิชาเอกเทคโนโลยีสถาปัตยกรรมได้รับการรับรองจากคณะกรรมการควบคุมการประกอบวิชาชีพสถาปัตยกรรม (กส.)

ปี พ.ศ. 2538 คณะสถาปัตยกรรมศาสตร์ ได้รับการจัดตั้งเป็นหน่วยงานภายในสถาบันเทคโนโลยีราชมงคล เมื่อวันที่ 18 กันยายน 2538 ด้วยวัตถุประสงค์เพื่อดูแลรับผิดชอบและจัดการศึกษาระดับปริญญาตรี สาขาต่างๆ ในสายวิชาสถาปัตยกรรม

ปี พ.ศ. 2541 มีการปรับปรุงหลักสูตรวิชาเอกเทคโนโลยีสถาปัตยกรรม (5ปี) และจัดทำร่างหลักสูตรใหม่ 2 หลักสูตร คือ หลักสูตรสถาปัตยกรรมศาสตรบัณฑิต วิชาเอกสถาปัตยกรรมภายใน (5 ปี) และ หลักสูตรเทคโนโลยีบัณฑิต วิชาเอกการจัดการงานก่อสร้าง (4 ปี)

ปี พ.ศ. 2542 เปิดรับนักศึกษาหลักสูตรสถาปัตยกรรมศาสตรบัณฑิต วิชาเอกสถาปัตยกรรมภายใน (5 ปี) และเปิดรับนักศึกษาหลักสูตรเทคโนโลยีบัณฑิต วิชาเอกการจัดการงานก่อสร้าง (4 ปี) รุ่นแรกทั้ง 2 หลักสูตร

ปี พ.ศ. 2543 คณะสถาปัตยกรรมศาสตร์ ได้ย้ายพื้นที่ดำเนินการ เข้ามาอยู่ภายในศูนย์กลางสถาบันเทคโนโลยีราชมงคล อมาเกอธบุรี จังหวัดปทุมธานี โดยใช้อาคาร 1 ของคณะบริหารธุรกิจเป็นสถานที่ตั้งและพื้นที่จัดการเรียนการสอน (ระหว่างนั้นกำลังดำเนินการของงบประมาณก่อสร้างอาคารเรียนและปฏิบัติการใหม่ที่จะใช้เป็นที่ตั้งถาวรของคณะสถาปัตยกรรมศาสตร์) โดยในปีดังกล่าวเปิดรับนักศึกษา หลักสูตรสถาปัตยกรรมศาสตรบัณฑิต (5 ปี) วิชาเอกเทคโนโลยีสถาปัตยกรรม รับผู้สำเร็จการศึกษาระดับประกาศนียบัตร (ปวช.) สายวิชาช่างอุตสาหกรรม หรือผู้สำเร็จการศึกษาระดับมัธยมศึกษาตอนปลาย (สายวิทย์-คณิต) และ / หรือเทียบเท่า

ปี พ.ศ. 2544 ได้รับงบประมาณก่อสร้างอาคารเรียนและปฏิบัติการคณะสถาปัตยกรรมศาสตร์ เป็นอาคารสูง 8 ชั้น ก่อสร้างภายในศูนย์กลางสถาบันเทคโนโลยีราชมงคล (คลอง 6) ในปีนี้มีการเปิดรับนักศึกษาที่จบประกาศนียบัตรวิชาชีพชั้นสูง สาขาวิชาช่างเทคนิคสถาปัตยกรรม จากสถาบันการศึกษาที่สภาสถาปนิกให้การรับรองมาตรฐาน เข้าศึกษาต่อในหลักสูตรสถาปัตยกรรมศาสตรบัณฑิต วิชาเอกเทคโนโลยีสถาปัตยกรรม ต่อเนื่อง 3 ปี ภาคพิเศษ (เทียบโอนรายวิชา)

ปี พ.ศ. 2546 มีการเปิดรับนักศึกษาที่จบประกาศนียบัตรวิชาชีพชั้นสูง สาขาวิชาช่างเทคนิคสถาปัตยกรรม จากสถาบันการศึกษาที่สภาสถาปนิกให้การรับรองมาตรฐาน และมีประสบการณ์ในการประกอบวิชาชีพ เข้าศึกษาต่อในหลักสูตรสถาปัตยกรรมศาสตรบัณฑิต วิชาเอกเทคโนโลยีสถาปัตยกรรม ต่อเนื่อง 3 ปี ภาคสมทบ (เทียบโอนรายวิชา)

ปี พ.ศ. 2547 คณะสถาปัตยกรรมศาสตร์มีการจัดการเรียนการสอน 3 สาขาวิชาดังนี้

1) หลักสูตรสถาปัตยกรรมศาสตรบัณฑิต วิชาเอกเทคโนโลยีสถาปัตยกรรม

1.1) หลักสูตร 5 ปี ภาคปกติ

1.2) หลักสูตร 3 ปี ต่อเนื่อง ภาคพิเศษ

1.3) หลักสูตร 3 ปี ต่อเนื่อง ภาคสมทบ

2) หลักสูตรสถาปัตยกรรมศาสตรบัณฑิต วิชาเอกสถาปัตยกรรมภายใน หลักสูตร 5 ปีภาคปกติ

3) หลักสูตรเทคโนโลยีบัณฑิต วิชาเอกการจัดการงานก่อสร้าง หลักสูตร 4 ปี ภาคปกติ

ปี พ.ศ. 2548 หลักสูตรปริญญาสถาปัตยกรรมศาสตรบัณฑิต วิชาเอกสถาปัตยกรรมภายใน ได้ผ่านการรับรองจากสภาสถาปนิกและดำเนินการปรับปรุงหลักสูตรให้เป็นไปตามเกณฑ์มาตรฐานหลักสูตรระดับอุดมศึกษา 2548

ปี พ.ศ. 2549 หยุดรับนักศึกษาหลักสูตรเทคโนโลยีบัณฑิต สาขาวิชาการจัดการงานก่อสร้าง (4ปี) ปรับปรุงหลักสูตรสถาปัตยกรรมศาสตรบัณฑิต (5 ปี) วิชาเอกสถาปัตยกรรมภายใน ต่อมาอาคารเรียนและปฏิบัติการคณะสถาปัตยกรรมศาสตร์ 8 ชั้น ก่อสร้างแล้วเสร็จเมื่อเดือนพฤษภาคม 2549 จึงได้เปิดใช้อาคารเพื่อจัดการเรียนการสอนในภาคเรียนที่ 1 ปีการศึกษา 2549 เป็นต้นมา

ปี พ.ศ. 2550 คณะสถาปัตยกรรมศาสตร์ดำเนินการปรับปรุงหลักสูตรหลักสูตรสถาปัตยกรรมศาสตรบัณฑิต (5 ปี) สาขาวิชาเทคโนโลยีสถาปัตยกรรมและสาขาวิชาสถาปัตยกรรมภายใน ตามเกณฑ์มาตรฐานหลักสูตรระดับอุดมศึกษา 2548

ปี พ.ศ. 2551 เปิดรับนักศึกษาหลักสูตรปรับปรุง 2 หลักสูตร คือ หลักสูตรสถาปัตยกรรมศาสตรบัณฑิต สาขาวิชาเทคโนโลยีสถาปัตยกรรม (5 ปี) ปรับปรุง พ.ศ. 2551 และ สาขาวิชาสถาปัตยกรรมภายใน (5 ปี) ปรับปรุง พ.ศ. 2551 ต่อมามีการปิดหลักสูตรเทคโนโลยีบัณฑิต วิชาเอกการจัดการงานก่อสร้าง (4 ปี)

ปี พ.ศ. 2552 คณะฯได้รับมอบหมายให้ทำหน้าที่เป็นประธานสมาคมบดีคณะสถาปัตยกรรมศาสตร์แห่งประเทศไทย ปีที่ 12 และได้ดำเนินการจัดประชุมวิชาการนานาชาติภายใต้หัวข้อ “Survival through Design” ณ มหาจุฬาลงกรณ์ราชวิทยาลัยเมื่อวันที่ 23-24 พฤษภาคม 2553

ปี พ.ศ. 2553 ได้ดำเนินการปรับปรุงหลักสูตรสถาปัตยกรรมศาสตรบัณฑิต สาขาวิชาสถาปัตยกรรม และ สาขาวิชาสถาปัตยกรรมภายใน ให้เป็นไปตามมาตรฐานกรอบมาตรฐานคุณวุฒิระดับอุดมศึกษาแห่งชาติ (มคอ.)

ปี พ.ศ. 2555 ได้รับอนุมัติหลักสูตรฯปรับปรุงตามกรอบมาตรฐานคุณวุฒิระดับอุดมศึกษาแห่งชาติ จาก สภามหาวิทยาลัยเทคโนโลยีราชมงคลธัญบุรี เปิดรับนักศึกษาหลักสูตรปรับปรุงให้เป็นไปตามมาตรฐานกรอบมาตรฐานคุณวุฒิระดับอุดมศึกษาแห่งชาติ (มคอ.) 2 หลักสูตร คือ หลักสูตรสถาปัตยกรรมศาสตรบัณฑิต สาขาวิชาเทคโนโลยีสถาปัตยกรรม (5 ปี) และ สาขาวิชาสถาปัตยกรรมภายใน (5 ปี) ปรับปรุง พ.ศ. 2555

ปี พ.ศ. 2556 นำเสนอหลักสูตรสถาปัตยกรรมศาสตรบัณฑิต สาขาวิชาเทคโนโลยีสถาปัตยกรรม และ สาขาวิชาสถาปัตยกรรมภายใน ฉบับปรับปรุง พ.ศ. 2551 ต่อสภาสถาปนิกเพื่อขอการรับรองปริญญา

2. ปรัชญา ปณิธาน เป้าหมาย และวัตถุประสงค์

ปรัชญา (Philosophy)

มุ่งเน้นการพัฒนากำลังคน ด้านวิทยาศาสตร์และเทคโนโลยีให้มีทักษะความชำนาญด้านวิชาชีพ เสริมสร้างทุน มนุษย์ที่มีมูลค่าเพิ่มให้กับประเทศไทย และภูมิภาค

ปณิธาน (Determination)

คณะสถาปัตยกรรมศาสตร์ มหาวิทยาลัยเทคโนโลยีราชมงคลธัญบุรี เป็นคณะวิชาชีพที่มีปณิธานมุ่งมั่นในการ พัฒนาความรู้ให้เกิดความงอกงามทางภูมิปัญญาที่เพียบพร้อมด้านวิชาการ มุ่งเน้นภาคปฏิบัติและเทคโนโลยี ควบคู่กับ การเสริมสร้างจริยธรรมและคุณธรรม เป็นที่ยอมรับในการประกอบวิชาชีพระดับประเทศและระดับสากล

อัตลักษณ์

“บัณฑิตนักปฏิบัติ เชี่ยวชาญวิชาชีพวิทยาศาสตร์และเทคโนโลยี”

เอกลักษณ์

สร้างสรรค์นวัตกรรม	ด้วยศักยภาพบุคลากร
เพื่อสร้างแบรนด์การผลิตผลงาน	ให้มีชื่อเสียงระดับสากล

คุณลักษณะบัณฑิตที่พึงประสงค์

- 1) จิตใจเปิดกว้าง มีมนุษยธรรม เคารพความหลากหลายทางวัฒนธรรม
- 2) สามารถเชื่อมโยงความรู้สาขาต่างๆ กับงานทางด้านสถาปัตยกรรม
- 3) มีจินตนาการ ได้รับการฝึกฝนทั้งวิธีวิทยาและเทคนิคการทำงาน สามารถเสนอทางออกของปัญหาได้ เป็นอย่างดี

วิสัยทัศน์

มุ่งจัดการศึกษาและพัฒนาการวิจัยโดยใช้หลักการของสหวิทยาการ (Multidisciplinary) เป็นเครื่องมือ (Means) เพื่อสร้างความเป็นเลิศในวิชาชีพทางด้านสถาปัตยกรรมศาสตร์ ซึ่งเน้นการสร้างจิตสำนึกในด้าน สิ่งแวดล้อมทั้งทางธรรมชาติ และสังคม และวัฒนธรรม

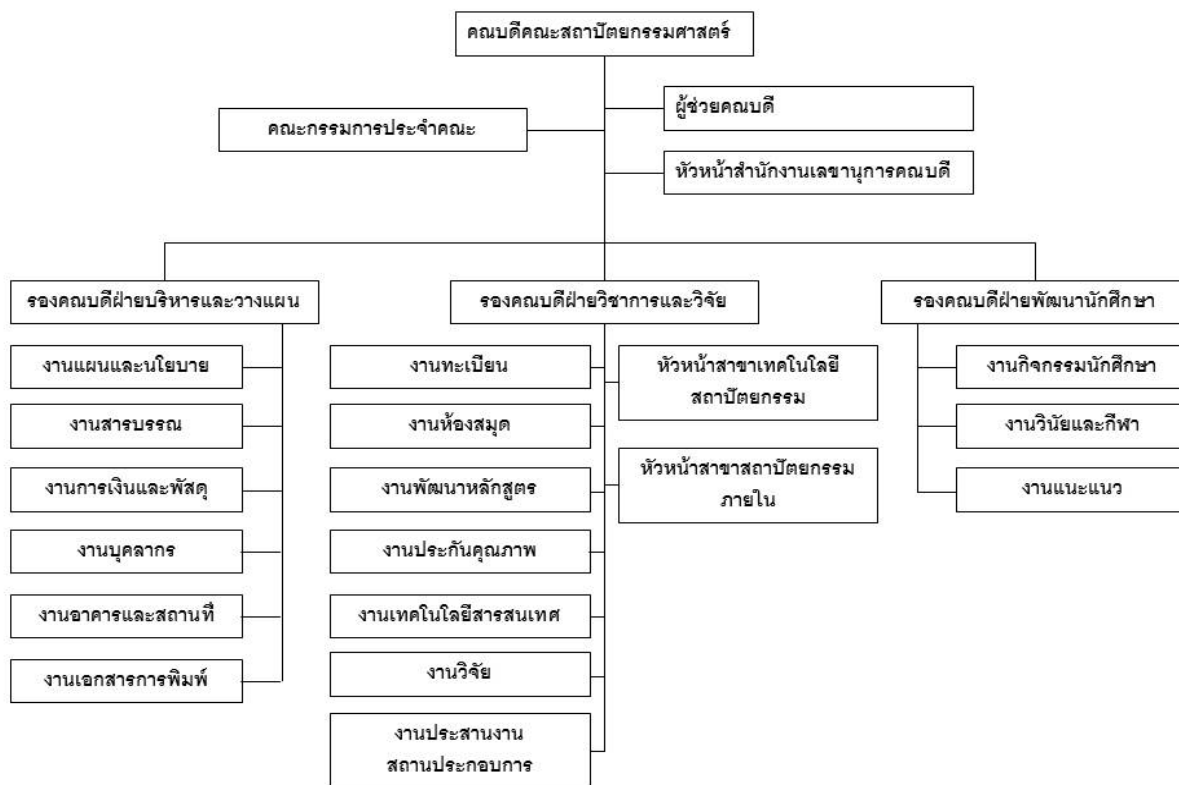
พันธกิจ

1. บริการจัดการศึกษาระดับปริญญาตรีที่มีคุณภาพตามมาตรฐานสากล ตรงกับความพึงพอใจของผู้รับบริการ
2. สร้างงานวิจัย สิ่งประดิษฐ์ นวัตกรรม บนพื้นฐานของเทคโนโลยีสู่การผลิต การบริการสามารถถ่ายทอดต่อสังคม
3. เป็นศูนย์กลางองค์ความรู้ เครือข่ายความร่วมมือ ด้านการบริการวิชาการให้กับหน่วยงาน การศึกษา และหน่วยงานอื่น
4. ทำนุบำรุงศาสนา อนุรักษ์ศิลปวัฒนธรรม และรักษาสิ่งแวดล้อม ให้มีคุณค่าต่อสังคม
5. บริหารจัดการและพัฒนาบุคลากรอย่างมีประสิทธิภาพ เพื่อเข้าสู่องค์กรคุณภาพ

เป้าประสงค์

1. จิตใจเปิดกว้าง มีมนุษยธรรม เคารพความหลากหลายทางวัฒนธรรม
2. สามารถเชื่อมโยงความรู้สาขาต่างๆ กับงานทางด้านสถาปัตยกรรม
3. มีจินตนาการ ได้รับการฝึกฝนทั้งวิธีวิทยาและเทคนิค การทำงาน สามารถเสนอทางออกของปัญหาได้เป็นอย่างดี
4. วิจัยเพื่อสร้างนวัตกรรม
5. มนุษย์และธรรมชาติเป็นหุ้นส่วน (partner) ของการออกแบบ
6. เชื่อมโยงกับชุมชน/สังคม สาขาวิชาอื่น และภาคธุรกิจ
7. นำความรู้ไปสู่ชุมชนและสังคม
8. สร้างเครือข่ายการเรียนรู้กับภาครัฐ/ธุรกิจ
9. นักศึกษาเรียนรู้ประสบการณ์การประกอบอาชีพอิสระ
10. สร้างองค์ความรู้จากความหลากหลายทางวัฒนธรรมเป็นฐานคิดในการสร้างความกลมกลืนระหว่างวัฒนธรรม ชุมชน สังคม และสิ่งก่อสร้าง
11. สร้างบรรยากาศการทำงานที่ทันสมัย นำไปสู่การเป็นองค์กรที่มีธรรมาภิบาล

3. โครงสร้างองค์กรและโครงสร้างการบริหาร



4. รายชื่อผู้บริหาร กรรมการบริหาร กรรมการประจำคณะ/วิทยาลัย

รายนามคณะกรรมการประจำคณะสถาปัตยกรรมศาสตร์

1) ผศ.ธีรวัลย์	วรรณไทย์	คณบดีคณะสถาปัตยกรรมศาสตร์	ประธานกรรมการ
2) พ.ต.ท.สักรินทร์	เชียวเซ็น	ผู้ทรงคุณวุฒิภายนอก	กรรมการ
3) นายรณฤทธิ์	ธนโกเศศ	ผู้ทรงคุณวุฒิภายนอก	กรรมการ
4) นายชาญณรงค์	แก่นทอง	ผู้ทรงคุณวุฒิภายนอก	กรรมการ
5) นายณัฐภักษ์	ศุภกรพินธคุปต์	รองคณบดีฝ่ายบริหารและวางแผน	กรรมการ
6) ผศ. วิทยา	พิมลสิทธิ์	รองคณบดีฝ่ายวิชาการและวิจัย	กรรมการ
7) นายสาโรช	พระวงศ์	รองคณบดีฝ่ายพัฒนานักศึกษา	กรรมการ
8) นายปริญญา	มรรคสิริสุข	หัวหน้าสาขาวิชาเทคโนโลยีสถาปัตยกรรม	กรรมการ
9) นายนพศักดิ์	ฤทธิ์ดี	หัวหน้าสาขาวิชาสถาปัตยกรรมภายใน	กรรมการ
10) นางสาวชญาภา	ทิมจำลองเจริญ	คณาจารย์ประจำ	กรรมการ

11) นายวรากร	สงวนทรัพย์	คณาจารย์ประจำ	กรรมการ
12) นายกฤติน	วิจิตรไตรธรรม	คณาจารย์ประจำ	กรรมการ
13) นายอนุวัฒน์	เต็มเจิม	คณาจารย์ประจำ	กรรมการ
14) นางสาววัลย์ชรั้ง	พุ่มชลิต	คณาจารย์ประจำ	เลขานุการ
15) นางสาวนฤมล	แสนเสนา	คณาจารย์ประจำ	ผู้ช่วยเลขานุการ

รายนามคณะกรรมการบริหารคณะสถาปัตยกรรมศาสตร์

1) ผศ.ธีรวัลย์	วรรณโนทัย	คณบดี
2) นางปณิตา	สงวนทรัพย์	รองคณบดีฝ่ายบริหารและวางแผน
3) นายวิทยา	พิมลศิทธิ	รองคณบดีฝ่ายวิชาการและวิจัย
4) นายสาโรช	พระวงศ์	รองคณบดีฝ่ายพัฒนานักศึกษา
5) นายปริญญา	มรรคสิริสุข	หัวหน้าสาขาวิชาเทคโนโลยีสถาปัตยกรรม
6) นายณพศักดิ์	ฤทธิดี	หัวหน้าสาขาวิชาสถาปัตยกรรมภายใน

5. หลักสูตรและสาขาวิชาที่เปิดสอน

- 1) สถาปัตยกรรมศาสตรบัณฑิต (5ปี) สาขาสถาปัตยกรรม (หลักสูตรปรับปรุง พ.ศ. 2555)
- 2) สถาปัตยกรรมศาสตรบัณฑิต (5ปี) สาขาสถาปัตยกรรมภายใน (หลักสูตรปรับปรุง พ.ศ. 2555)

6. จำนวนนักศึกษา

ลำดับ	สาขาวิชา	จำนวนนักศึกษาจำแนกตามชั้นปี									รวม		
		ปริญญาตรี			ปริญญาโท			ปริญญาเอก			54	55	56
		55	56	57	54	55	56	54	55	56			
1	สถาปัตยกรรม	503	515	471	-	-	-	-	-	-	515	471	471
2	สถาปัตยกรรมภายใน	422	390	321	-	-	-	-	-	-	390	321	321
รวม		983	979	792	-	-	-	-	-	-	983	979	792

7. จำนวนอาจารย์

ลำดับ	ปีการศึกษา	จำนวนอาจารย์จำแนกตามคุณวุฒิและตำแหน่งทางวิชาการ												รวม			
		ปริญญาตรี				ปริญญาโท				ปริญญาเอก							
		อ	ผศ.	รศ.	ศ.	อ	ผศ.	รศ.	ศ.	อ	ผศ.	รศ.	ศ.	อ	ผศ.	รศ.	ศ.
1	2555	5	-	-	-	32	2	-	-	-	-	-	-	37	2	-	-
2	2556	5	-	-	-	34	3	-	-	-	-	-	-	39	3	-	-
3	2557	2	-	-	-	43.5	3	-	-	-	1	-	-	45.5	4		

8. จำนวนบุคลากรสายสนับสนุน

ลำดับ	คณะ	จำนวนบุคลากรสายสนับสนุน											รวม		
		จำแนกตามคุณวุฒิ													
		ปริญญาตรี			ปริญญาโท			ปริญญาเอก							
		55	56	57	54	55	56	54	55	56	54	55	56		
1	สถาปัตยกรรมศาสตร์	9	9	10	-	-	-	-	-	-	9	9	10		
รวม		9	9	10	-	-	-	-	-	-	9	9	10		

9. ข้อมูลพื้นฐานโดยย่อ

งบประมาณ

งบประมาณที่ได้รับจัดสรร

- งบประมาณแผ่นดิน	11,631,300.00
- งบประมาณเงินรายได้	6,743,400.00
- แหล่งงบประมาณภายนอก	10,596,608.00

รวมงบประมาณที่ได้รับจัดสรรทั้งสิ้น 28,971,308.00

งบประมาณที่ใช้จ่ายจริง

- งบบุคลากร	29,985.80
- งบดำเนินการ	7,774,926.87
- งบเงินอุดหนุน	1,960,470.00
- งบรายจ่ายอื่น	1,566,211.00
- งบครุภัณฑ์ที่ดินและสิ่งก่อสร้าง	6,641,380.00

รวมงบประมาณที่ใช้จ่ายจริงทั้งสิ้น 17,972,973.67

เงินเหลือจ่าย

10,998,334.33

อาคารสถานที่

จำนวนห้องเรียน

16 ห้อง

จำนวนห้องปฏิบัติการ

11 ห้อง

ส่วนที่ 2

ผลการดำเนินงานและผลการประเมินตนเองตามเกณฑ์
การประกันคุณภาพการศึกษาภายในระดับคณะ

องค์ประกอบที่ 1

การผลิตบัณฑิต

พันธกิจที่สำคัญที่สุดของสถาบันอุดมศึกษา คือ การผลิตบัณฑิต หรือการจัดกิจกรรมการเรียนการสอนให้ผู้เรียนมีความรู้ในวิชาการและวิชาชีพ มีคุณลักษณะตามหลักสูตรที่กำหนด การเรียนการสอนในยุคปัจจุบันใช้หลักการของการจัดกระบวนการเรียนรู้ที่เน้นผู้เรียนเป็นสำคัญ ดังนั้น พันธกิจดังกล่าวจึงเกี่ยวข้องกับการบริหารจัดการหลักสูตรและการเรียนการสอนเริ่มตั้งแต่การกำหนดปัจจัยนำเข้าที่ได้มาตรฐานตามที่กำหนด ประกอบด้วย การมีอาจารย์ที่มีปริมาณและคุณภาพตามมาตรฐานหลักสูตร มีกระบวนการบริหารจัดการการเรียนการสอนที่อาศัยหลักความร่วมมือรวมพลังของทุกฝ่ายที่เกี่ยวข้องทั้งภายในและภายนอกสถาบัน

ตัวบ่งชี้	จำนวน 6 ตัวบ่งชี้ คือ
ตัวบ่งชี้ที่	1.1 ผลการบริหารจัดการหลักสูตรโดยรวม
ตัวบ่งชี้ที่	1.2 อาจารย์ประจำคณะที่มีคุณวุฒิปริญญาเอก
ตัวบ่งชี้ที่	1.3 อาจารย์ประจำคณะที่ดำรงตำแหน่งทางวิชาการ
ตัวบ่งชี้ที่	1.4 จำนวนนักศึกษาเต็มเวลาเทียบเท่าต่อจำนวนอาจารย์ประจำ
ตัวบ่งชี้ที่	1.5 การบริการนักศึกษาระดับปริญญาตรี
ตัวบ่งชี้ที่	1.6 กิจกรรมนักศึกษาระดับปริญญาตรี

ตัวบ่งชี้ที่ 1.1 ผลการบริหารจัดการหลักสูตรโดยรวม

ชนิดของตัวบ่งชี้ ผลลัพธ์

คำอธิบายตัวบ่งชี้

ผลการดำเนินการของทุกหลักสูตรในคณะ ซึ่งสามารถสะท้อนคุณภาพของบัณฑิตในหลักสูตรที่คณะ
รับผิดชอบ

เกณฑ์การประเมิน

ค่าเฉลี่ยของคะแนนประเมินทุกหลักสูตรที่คณะรับผิดชอบ

สูตรคำนวณ

$$\text{ค่าเฉลี่ย} = \frac{\text{ผลรวมของค่าคะแนนประเมินของทุกหลักสูตร}}{\text{จำนวนหลักสูตรทั้งหมดที่คณะรับผิดชอบ}}$$

หมายเหตุ : หลักสูตรที่ได้รับการรับรองโดยระบบอื่นๆ ตามที่คณะกรรมการประกันคุณภาพภายในระดับอุดมศึกษา
เห็นชอบ ไม่ต้องนำคะแนนการประเมินของหลักสูตรนั้นมาคำนวณในตัวบ่งชี้ แต่ต้องรายงานผลการรับรองตาม
ระบบนั้นๆ ในตัวบ่งชี้นี้ให้ครบถ้วน

ผลการดำเนินงาน :

ลำดับที่	หลักสูตร/ระดับ	องค์ประกอบที่ 1 (ผ่าน/ไม่ผ่าน)	คะแนน องค์ประกอบที่ 2-6	ระดับคุณภาพ 0.01 - 2.00 = น้อย 2.01 - 3.00 = ปานกลาง 3.01 - 4.00 = ดี 4.01 - 5.00 = ดีมาก
หลักสูตรระดับปริญญาตรี (สถาปัตยกรรมศาสตรบัณฑิต)				
1.	สาขาสถาปัตยกรรมภายใน	ผ่าน	2.31	ปานกลาง
2.	สาขาสถาปัตยกรรม	ผ่าน	2.13	ปานกลาง
หลักสูตรระดับปริญญาโท				
1.				
2.				
หลักสูตรระดับปริญญาเอก				
1.				
2.				

$$\text{คะแนนที่ได้} = \frac{\text{ผลรวมของค่าคะแนนประเมินของทุกหลักสูตร}}{\text{จำนวนหลักสูตรทั้งหมดที่คณะรับผิดชอบ}}$$

$$\text{คะแนนผลการประเมิน} = \frac{4.44}{2} = 2.22$$

ผลการประเมินตนเอง

เป้าหมาย	ผลการดำเนินงาน	คะแนนการประเมินตนเอง	การบรรลุเป้าหมาย	ผลการตรวจประเมินของคณะกรรมการ	คะแนนประเมินของคณะกรรมการ
มากกว่า 4.00	ผ่านเกณฑ์มาตรฐาน 2 หลักสูตร ไม่ผ่านเกณฑ์มาตรฐาน - หลักสูตร	2.22 คะแนน	<input type="checkbox"/> บรรลุ <input checked="" type="checkbox"/> ไม่บรรลุ	ผ่านเกณฑ์มาตรฐาน..... หลักสูตร ไม่ผ่านเกณฑ์มาตรฐาน..... หลักสูตรคะแนน

ข้อมูล/เอกสาร/หลักฐานอ้างอิง

หมายเลขเอกสาร	ข้อมูล/เอกสาร/หลักฐานอ้างอิง
ARCH1.1-1-01	หนังสือการแจ้งผลตรวจการประกันคุณภาพภายในระดับหลักสูตร

ชนิดตัวบ่งชี้

ปัจจัยนำเข้า

คำอธิบายตัวบ่งชี้

การศึกษาระดับอุดมศึกษาถือเป็นการศึกษาระดับสูงสุดที่ต้องการบุคลากรที่มีความรู้ความสามารถและความถนัดทางวิชาการ เพื่อปฏิบัติพันธกิจสำคัญของสถาบันในการผลิตบัณฑิต ศึกษาวิจัยเพื่อติดตามความก้าวหน้าทางวิชาการและการพัฒนาองค์ความรู้ ดังนั้นคณะจึงควรมีอาจารย์ที่มีระดับคุณวุฒิทางการศึกษาที่ตรงหรือสัมพันธ์กับหลักสูตรที่เปิดสอนในสัดส่วนที่เหมาะสมกับพันธกิจ หรือจุดเน้นของหลักสูตร

เกณฑ์การประเมิน

โดยการแปลงค่าร้อยละของอาจารย์ประจำคณะที่มีคุณวุฒิปริญญาเอกเป็นคะแนนระหว่าง 0 – 5

1. เกณฑ์เฉพาะสถาบันกลุ่ม ข และ ค2

ค่าร้อยละของอาจารย์ประจำคณะที่มีคุณวุฒิปริญญาเอกที่กำหนดให้เป็นคะแนนเต็ม 5 = ร้อยละ 40
ขึ้นไป

2. เกณฑ์เฉพาะสถาบันกลุ่ม ค1 และ ง

ค่าร้อยละของอาจารย์ประจำคณะที่มีคุณวุฒิปริญญาเอกที่กำหนดให้เป็นคะแนนเต็ม 5 = ร้อยละ 80
ขึ้นไป

สูตรการคำนวณ

1. คำนวณค่าร้อยละของอาจารย์ประจำคณะที่มีคุณวุฒิปริญญาเอกตามสูตร

$$= \frac{\text{จำนวนอาจารย์ประจำคณะที่มีคุณวุฒิปริญญาเอก} \times 100}{\text{จำนวนอาจารย์ประจำคณะทั้งหมด}}$$

2. แปลงค่าร้อยละที่คำนวณได้ในข้อ 1 เทียบกับคะแนนเต็ม 5

$$\text{คะแนนที่ได้} = \frac{\text{ร้อยละของอาจารย์ประจำคณะที่มีคุณวุฒิปริญญาเอก}}{\text{ร้อยละของอาจารย์ประจำคณะที่มีคุณวุฒิปริญญาเอกที่ได้คะแนนเต็ม 5}} \times 5$$

หมายเหตุ

1. คุณวุฒิปริญญาเอกพิจารณาจากระดับคุณวุฒิที่ได้รับหรือเทียบเท่าตามหลักเกณฑ์การพิจารณาคุณวุฒิของกระทรวงศึกษาธิการ กรณีที่มีการปรับวุฒิการศึกษาให้มีหลักฐานการสำเร็จการศึกษาภายในรอบปีการศึกษานั้น ทั้งนี้ อาจใช้คุณวุฒิอื่นเทียบเท่าคุณวุฒิปริญญาเอกได้สำหรับกรณีที่บางสาขาวิชาซึ่งมีคุณวุฒิอื่นที่เหมาะสมกว่า ทั้งนี้ต้องได้รับความเห็นชอบจากคณะกรรมการการอุดมศึกษา

2. การนับจำนวนอาจารย์ประจำ ให้นับตามปีการศึกษาและนับทั้งที่ปฏิบัติงานจริงและลาศึกษาต่อ ในกรณีที่มิอาจารย์บรรจุใหม่ให้คำนวณตามเกณฑ์อาจารย์ประจำที่ระบุให้ค่าชี้แจงเกี่ยวกับการนับจำนวนอาจารย์ประจำและนักวิจัย

ผลการดำเนินงาน :

ข้อมูลพื้นฐาน	ปีการศึกษา 2555	ปีการศึกษา 2556	ปีการศึกษา 2557
จำนวนอาจารย์ประจำทั้งหมด รวมทั้งที่ปฏิบัติงานจริงและลาศึกษาต่อ	39	42	50.5
จำนวนอาจารย์ประจำทั้งหมดที่ปฏิบัติงานจริงและลาศึกษาต่อ วุฒิปริญญาเอกหรือเทียบเท่า	0	0	3
ร้อยละของอาจารย์ที่มีคุณวุฒิปริญญาเอก	0	0	5.94

$$\text{เกณฑ์คะแนนการประเมิน} = \frac{\text{ร้อยละของอาจารย์ประจำคณะที่มีคุณวุฒิปริญญาเอก}}{40} \times 5 = 5.94$$

$$\text{คะแนนผลการประเมิน} = \frac{5.94}{40} \times 5 = 0.743$$

ผลการประเมินตนเอง

เป้าหมาย	ผลการดำเนินงาน	การบรรลุเป้าหมาย	คะแนนประเมินตนเอง	ผลการตรวจประเมินของคณะกรรมการ	คะแนนประเมินของคณะกรรมการ
ร้อยละ 30	ร้อยละ 5.94	<input type="checkbox"/> บรรลุ <input checked="" type="checkbox"/> ไม่บรรลุ	0.743 คะแนน	ร้อยละ.....คะแนน

ข้อมูล/เอกสาร/หลักฐานอ้างอิง

หมายเลขเอกสาร	ข้อมูล/เอกสาร/หลักฐานอ้างอิง
ARCH1.2-1-01	เอกสารลาศึกษาต่อของอาจารย์วรากร สงวนทรัพย์
ARCH1.2-1-02	เอกสารลาศึกษาต่อของอาจารย์จิราวรรณ ศิริวินชกุล
ARCH1.2-1-03	เอกสารวุฒิการศึกษาของ ผศ.ดร.วชิระ แสงรัมย์

ชนิดตัวบ่งชี้ ปัจจัยนำเข้า

คำอธิบายตัวบ่งชี้

สถาบันอุดมศึกษาถือเป็นขุมปัญญาของประเทศ และมีความรับผิดชอบที่จะต้องส่งเสริมให้อาจารย์ในสถาบันทำการศึกษาวิจัยเพื่อแสวงหาและพัฒนาองค์ความรู้ในศาสตร์สาขาวิชาต่างๆ อย่างต่อเนื่อง เพื่อนำไปใช้ในการเรียนการสอน รวมทั้งการแก้ไขปัญหาและพัฒนาประเทศ การดำรงตำแหน่งทางวิชาการเป็นสิ่งสะท้อนการปฏิบัติงานดังกล่าวของอาจารย์ตามพันธกิจของหลักสูตร

เกณฑ์การประเมิน

โดยการแปลงค่าร้อยละของอาจารย์ประจำคณะที่ดำรงตำแหน่งทางวิชาการเป็นคะแนนระหว่าง 0 – 5

1. เกณฑ์เฉพาะสถาบันกลุ่ม ข และ ค2

ค่าร้อยละของอาจารย์ประจำคณะที่ดำรงตำแหน่งผู้ช่วยศาสตราจารย์ รองศาสตราจารย์ และศาสตราจารย์รวมกัน ที่กำหนดให้เป็นคะแนนเต็ม 5 = ร้อยละ 60 ขึ้นไป

2. เกณฑ์เฉพาะสถาบันกลุ่ม ค1 และ ง

ค่าร้อยละของอาจารย์ประจำคณะที่ดำรงตำแหน่งผู้ช่วยศาสตราจารย์ รองศาสตราจารย์ และศาสตราจารย์รวมกัน ที่กำหนดให้เป็นคะแนนเต็ม 5 = ร้อยละ 80 ขึ้นไป

สูตรการคำนวณ

1. คำนวณค่าร้อยละของอาจารย์ประจำหลักสูตรที่ดำรงตำแหน่งทางวิชาการตามสูตร

$$\text{ร้อยละของอาจารย์ประจำคณะที่ดำรงตำแหน่งทางวิชาการ} = \frac{\text{จำนวนอาจารย์ประจำคณะที่ดำรงตำแหน่งทางวิชาการ}}{\text{จำนวนอาจารย์ประจำคณะทั้งหมด}} \times 100$$

2. แปลงค่าร้อยละที่คำนวณได้ในข้อ 1 เทียบกับคะแนนเต็ม 5

$$\text{คะแนนที่ได้} = \frac{\text{ร้อยละของอาจารย์ประจำคณะที่ดำรงตำแหน่งทางวิชาการ} \times 5}{\text{ร้อยละของอาจารย์ประจำคณะที่มีดำรงตำแหน่งทางวิชาการที่กำหนดให้เป็นคะแนนเต็ม 5}}$$

ผลการดำเนินงาน :

ข้อมูลพื้นฐาน	ปีการศึกษา 2555	ปีการศึกษา 2556	ปีการศึกษา 2557
จำนวนอาจารย์ประจำทั้งหมดรวมทั้งที่ปฏิบัติงานจริงและลาศึกษาต่อ	39	42	50.5
จำนวนอาจารย์ประจำทั้งหมดที่ดำรงตำแหน่งอาจารย์	37	40	46.5
จำนวนอาจารย์ประจำทั้งหมดที่ดำรงตำแหน่งผู้ช่วยศาสตราจารย์	2	2	4
จำนวนอาจารย์ประจำทั้งหมดที่ดำรงตำแหน่งรองศาสตราจารย์			
จำนวนอาจารย์ประจำทั้งหมดที่ดำรงตำแหน่งศาสตราจารย์			
รวมจำนวนอาจารย์ประจำทั้งหมดที่ดำรงตำแหน่งทางวิชาการ	2	2	4
ร้อยละของอาจารย์ประจำที่ดำรงตำแหน่งทางวิชาการ			

$$\text{เกณฑ์คะแนนการประเมิน} = \frac{\text{ร้อยละของอาจารย์ประจำคณะที่มีตำแหน่งทางวิชาการ}}{60} \times 5 = 7.92$$

$$\text{คะแนนผลการประเมิน} = \frac{7.92}{60} \times 5 = 0.66$$

ผลการประเมินตนเอง

เป้าหมาย	ผลการดำเนินงาน	การบรรลุเป้าหมาย	คะแนนประเมินตนเอง	ผลการตรวจประเมินของคณะกรรมการ	คะแนนประเมินของคณะกรรมการ
ร้อยละ 35	ร้อยละ 7.92	<input type="checkbox"/> บรรลุ <input checked="" type="checkbox"/> ไม่บรรลุ	0.66 คะแนน	ร้อยละ.....คะแนน

ข้อมูล/เอกสาร/หลักฐานอ้างอิง

หมายเลขเอกสาร	ข้อมูล/เอกสาร/หลักฐานอ้างอิง
ARCH1.3-1-01	ประกาศรับรองตำแหน่งทางวิชาการของ ผศ.วิทยา พิมพ์สิทธิ์
ARCH1.3-1-02	ประกาศรับรองตำแหน่งทางวิชาการของ ผศ. ดร. วชิระ แสงรัมย์

ชนิดตัวบ่งชี้

ปัจจัยนำเข้า

คำอธิบายตัวบ่งชี้

ปัจจัยสำคัญประการหนึ่งสำหรับการจัดการการศึกษาระดับอุดมศึกษา คือ สัดส่วนของนักศึกษาต่ออาจารย์ ที่จะต้องสอดคล้องกับศาสตร์ในแต่ละสาขาวิชาและลักษณะการเรียนการสอนรวมทั้งมีความเชื่อมโยงไปสู่การวางแผนต่างๆ เช่น การวางแผนอัตรากำลัง ภาระงานอาจารย์ เป้าหมายการผลิตบัณฑิต ดังนั้น สถาบันจึงควรมีจำนวนนักศึกษาเต็มเวลาเทียบเท่าต่อจำนวนอาจารย์ประจำที่ปฏิบัติงานจริงในสัดส่วนที่เหมาะสมกับสาขาวิชา

เกณฑ์การประเมิน

คำนวณหาค่าความแตกต่างระหว่างจำนวนนักศึกษาเต็มเวลาต่ออาจารย์ประจำกับเกณฑ์มาตรฐานและนำมาเทียบกับค่าความต่างทั้งด้านสูงกว่าและต่ำกว่าที่กำหนดเป็นคะแนน 0 และ 5 คะแนน และใช้การเทียบบัญญัติไตรยางศ์ดังนี้

ค่าความแตกต่างทั้งด้านสูงกว่าหรือต่ำกว่าเกณฑ์มาตรฐานไม่เกินร้อยละ 10 กำหนดเป็นคะแนน 5

ค่าความแตกต่างทั้งด้านสูงกว่าหรือต่ำกว่าเกณฑ์มาตรฐานตั้งแต่ร้อยละ 20 กำหนดเป็นคะแนน 0

ค่าความแตกต่างทั้งด้านสูงกว่าหรือต่ำกว่าเกณฑ์มาตรฐานตั้งแต่ร้อยละ 10.01 และไม่เกินร้อยละ 20 ให้นำมาเทียบบัญญัติไตรยางศ์ตามสูตรดังนี้เพื่อเป็นคะแนนของหลักสูตรนั้นๆ

สูตรการคำนวณจำนวนนักศึกษาเต็มเวลาเทียบเท่า

1. คำนวณค่าหน่วยกิตนักศึกษา (Student Credit Hours : SCH)ซึ่งก็คือผลรวมของผลคูณระหว่างจำนวนนักศึกษาที่ลงทะเบียนเรียนกับจำนวนหน่วยกิตแต่ละรายวิชาที่เปิดสอนทุกรายวิชาตลอดปีการศึกษา รวบรวมหลังจากนักศึกษาลงทะเบียนแล้วเสร็จ (หมดกำหนดเวลาการเพิ่ม - ถอน) โดยมีสูตรการคำนวณดังนี้

$$SCH = \sum n_i c_i$$

เมื่อ n_i = จำนวนนักศึกษาที่ลงทะเบียนในวิชาที่ i

c_i = จำนวนหน่วยกิตของวิชาที่ i

2. คำนวณค่า FTES โดยใช้สูตรคำนวณดังนี้

จำนวนนักศึกษาเต็มเวลาเทียบเท่าต่อปี (FTES)=

$$\frac{\text{Student Credit Hours (SCH) ทั้งปี}}{\text{จำนวนหน่วยกิตต่อปีการศึกษาตามเกณฑ์มาตรฐานการลงทะเบียนในระดับปริญญาตรี}}$$

การปรับจำนวนในระหว่างปริญญาตรีและบัณฑิตศึกษา ให้มีการปรับค่าจำนวนนักศึกษาเต็มเวลาเทียบเท่าในระดับบัณฑิตศึกษาให้เป็นระดับปริญญาตรี เพื่อนำมารวมคำนวณหาสัดส่วนจำนวนนักศึกษาเต็มเวลาต่อจำนวนอาจารย์ประจำ

นักศึกษาเต็มเวลาในหน่วยนับปริญญาตรี	
1. กลุ่มสาขาวิชาวิทยาศาสตร์สุขภาพ	= FTES ระดับปริญญาตรี + FTES ระดับบัณฑิตศึกษา
2. กลุ่มสาขาวิชาวิทยาศาสตร์กายภาพ	= FTES ระดับปริญญาตรี + (2 x FTES ระดับบัณฑิตศึกษา)
3. กลุ่มสาขาวิชามนุษยศาสตร์และสังคมศาสตร์	= FTES ระดับปริญญาตรี + (1.8 x FTES ระดับบัณฑิตศึกษา)

สัดส่วนจำนวนนักศึกษาเต็มเวลาต่ออาจารย์ประจำแยกตามกลุ่มสาขา

กลุ่มสาขา	สัดส่วนจำนวนนักศึกษาเต็มเวลาต่ออาจารย์ประจำ
1. วิทยาศาสตร์สุขภาพ	8:1
2. วิทยาศาสตร์กายภาพ	20:1
3. วิศวกรรมศาสตร์	20:1
4. สถาปัตยกรรมศาสตร์และการผังเมือง	8:1
5. เกษตร ป่าไม้และประมง	20:1
6. บริหารธุรกิจ พาณิชยศาสตร์ บัญชี การจัดการ การท่องเที่ยว เศรษฐศาสตร์	25:1
7. นิติศาสตร์	50:1
8. ครุศาสตร์/ศึกษาศาสตร์	30:1
9. ศิลปกรรมศาสตร์ วจิตรศิลป์และประยุกต์ศิลป์	8:1
10. สังคมศาสตร์/มนุษยศาสตร์	25:1

สูตรการคำนวณ

- 1) คำนวณหาค่าความแตกต่างจากเกณฑ์มาตรฐานและนำมาคิดเป็นค่าร้อยละ ตามสูตร

$$\text{ค่าร้อยละ} = \frac{\text{สัดส่วนจำนวนนักศึกษาเต็มเวลาต่อจำนวนอาจารย์ประจำที่เกินจริง} - \text{สัดส่วนจำนวนนักศึกษาเต็มเวลาต่อจำนวนอาจารย์ประจำตามเกณฑ์มาตรฐาน}}{\text{สัดส่วนจำนวนนักศึกษาเต็มเวลาต่อจำนวนอาจารย์ประจำตามเกณฑ์มาตรฐาน}} \times 100$$

- 2) นำค่าร้อยละจากข้อ 1 มาคำนวณคะแนนดังนี้

2.1) ค่าร้อยละน้อยกว่าหรือเท่ากับร้อยละ 10 คิดเป็น 5 คะแนน

2.2) ค่าร้อยละมากกว่าหรือเท่ากับร้อยละ 20 คิดเป็น 0 คะแนน

2.3) ค่าร้อยละมากกว่าร้อยละ 10 แต่น้อยกว่าร้อยละ 20 ให้นำมาคิดคะแนน ดังนี้

$$\text{คะแนน} = \frac{(20 - \text{ค่าร้อยละที่คำนวณได้จากข้อ 1})}{10} \times 5$$

ผลการดำเนินงาน :

ข้อมูล	ผลการดำเนินงาน
1.จำนวนนักศึกษาที่ลงทะเบียน	792
2.จำนวนอาจารย์ประจำ	49.5
3.สัดส่วนจำนวนนักศึกษาเต็มเวลาเทียบเท่าต่อปีที่แท้จริง (FTES : จำนวนอาจารย์)	616.89/49.5 = 12.462
4.สัดส่วนจำนวนนักศึกษาเต็มเวลาตามเกณฑ์มาตรฐาน	8:1
5.ค่าความแตกต่างจากเกณฑ์มาตรฐานและนำมาคิดเป็นค่าร้อยละ	55.775
6.คะแนนที่ได้	0

ผลการประเมินตนเอง

เป้าหมาย	ผลการดำเนินงาน	การบรรลุเป้าหมาย	คะแนนประเมินตนเอง	ผลการตรวจประเมินของคณะกรรมการ	คะแนนประเมินของคณะกรรมการ
4 คะแนน	สัดส่วนตามข้อ3 = 12.462 ร้อยละค่าความแตกต่าง = 55.775	<input type="checkbox"/> บรรลุ <input checked="" type="checkbox"/> ไม่บรรลุ	0 คะแนน	สัดส่วนตามข้อ3 = ร้อยละค่าความแตกต่าง =.....คะแนน

ข้อมูล/เอกสาร/หลักฐานอ้างอิง

หมายเลขเอกสาร	ข้อมูล/เอกสาร/หลักฐานอ้างอิง
ARCH1.4-1-01	ตารางการคำนวณค่า FTES

ชนิดตัวบ่งชี้ กระบวนการ

คำอธิบายตัวบ่งชี้

คณะควรจัดบริการด้านต่างๆ ให้นักศึกษาและศิษย์เก่าในกิจกรรมที่เป็นประโยชน์กับนักศึกษาเพื่อการดำรงชีวิตอย่างมีความสุขและคุ้มค่าในระหว่างการใช้ชีวิตในคณะ ตั้งแต่การให้คำปรึกษา ทั้งด้านวิชาการและการใช้ชีวิต จัดบริการข้อมูลหน่วยงานที่ให้บริการ เช่น ศูนย์ยืมการศึกษา แหล่งทุนการศึกษาต่อ การบริการจัดหางาน แหล่งข้อมูล การฝึกประสบการณ์วิชาชีพ การเตรียมความพร้อมเพื่อการทำงานเมื่อสำเร็จการศึกษา ข้อมูลข่าวสารความเคลื่อนไหวในและนอกสถาบันที่จำเป็นแก่นักศึกษาและศิษย์เก่าโดยการให้บริการทั้งหมดต้องให้ความสำคัญกับการบริการที่มีคุณภาพและเกิดประโยชน์แก่ผู้รับบริการอย่างแท้จริง

เกณฑ์มาตรฐาน

1. จัดบริการให้คำปรึกษาทางวิชาการ และการใช้ชีวิตแก่นักศึกษาในคณะ
2. มีการให้ข้อมูลของหน่วยงานที่ให้บริการ กิจกรรมพิเศษนอกหลักสูตร แหล่งงานทั้งเต็มเวลาและนอกเวลาแก่นักศึกษา
3. จัดกิจกรรมเตรียมความพร้อมเพื่อการทำงานเมื่อสำเร็จการศึกษาแก่นักศึกษา
4. ประเมินคุณภาพของการจัดกิจกรรมและการจัดบริการในข้อ 1-3 ทุกข้อไม่ต่ำกว่า 3.51 จากคะแนนเต็ม 5
5. นำผลการประเมินจากข้อ 4 มาปรับปรุงพัฒนาการให้บริการและการให้ข้อมูล เพื่อส่งผลให้ผลการประเมินสูงขึ้นหรือเป็นไปตามความคาดหวังของนักศึกษา
6. ให้ข้อมูลและความรู้ที่เป็นประโยชน์ในการประกอบอาชีพแก่ศิษย์เก่า

เกณฑ์การประเมิน

คะแนน 1	คะแนน 2	คะแนน 3	คะแนน 4	คะแนน 5
มีการดำเนินการ 1 ข้อ	มีการดำเนินการ 2 ข้อ	มีการดำเนินการ 3-4 ข้อ	มีการดำเนินการ 5 ข้อ	มีการดำเนินการ 6 ข้อ

ผลการดำเนินงาน :

ตน	กก	เกณฑ์ข้อที่ / ผลการดำเนินงาน
<input checked="" type="checkbox"/>	<input type="checkbox"/>	1. จัดบริการให้คำปรึกษาทางวิชาการ และการใช้ชีวิตแก่นักศึกษาในคณะ ผลการดำเนินงาน 1. จัดบริการให้คำปรึกษาทางวิชาการและแนะแนวแก่นักศึกษาในระดับปริญญาตรี ปีการศึกษา 2557 หลักสูตรมีการดำเนินการด้านการให้คำปรึกษาตามระบบกลไกที่กำหนดไว้ ดังนี้ 1.1 ส่งคณาจารย์เข้าร่วมโครงการอบรมอาจารย์ที่ปรึกษาที่มหาวิทยาลัยจัดขึ้น โดยอาจารย์ทุกท่านต้องผ่านการอบรมอาจารย์ที่ปรึกษา 1.2 คณะฯ เสนอรายชื่ออาจารย์ที่ปรึกษา แก่รองคณบดีฝ่ายวิชาการและวิจัย เพื่อจัดทำคำสั่งแต่งตั้งอาจารย์ที่ปรึกษา โดยการเสนอรายชื่ออาจารย์ที่ปรึกษาต้องพิจารณาตามความเหมาะสมของสัดส่วนระหว่างจำนวนนักศึกษากับอาจารย์ที่ปรึกษา 1.3 แจ้งคำสั่งแต่งตั้งอาจารย์ที่ปรึกษาให้อาจารย์แต่ละท่านทราบว่าเป็นที่ปรึกษาให้กับนักศึกษา กลุ่มใด

	<p>1.4 อาจารย์ที่ปรึกษาแต่ละท่านต้องแจ้งวัน เวลา การให้คำปรึกษาแก่อาจารย์ประจำหลักสูตร โดยกำหนดให้อาจารย์ต้องมีเวลาในการให้คำปรึกษาสัปดาห์ละ 6 ชั่วโมง</p> <p>1.5 จัดทำเป็นประกาศแจ้งวัน เวลา หรือตั้งกลุ่มในสื่อออนไลน์ (Facebook) สำหรับการติดต่อประสานงาน ให้คำปรึกษาของอาจารย์แต่ละท่าน เพื่อนัดหมายในการเข้าพบอาจารย์ที่ปรึกษาในห้องพักอาจารย์</p> <p>1.6 ให้คำปรึกษาด้านวิชาการและด้านอื่น ๆ แก่นักศึกษาและบัณฑิตในแบบฟอร์มการให้คำปรึกษา คณะฯ มีการกำหนดหน้าที่ของที่ปรึกษาอย่างชัดเจน มีการแต่งตั้งอาจารย์ที่ปรึกษาสำหรับนักศึกษาที่เข้าเรียนในปีการศึกษา 2557 จำนวน 20 คน โดยพิจารณาจากความเหมาะสมระหว่างอาจารย์ที่ปรึกษากับจำนวนนักศึกษา เพื่อทำหน้าที่ให้คำปรึกษาด้านวิชาการ วิชาชีพ และด้านอื่นๆ แก่นักศึกษา มีการกำหนดวัน เวลา ที่นักศึกษาสามารถเข้าพบอาจารย์ที่ปรึกษา และแจ้งนักศึกษาทราบ กำหนดช่องทางการสื่อสารกับนักศึกษาโดยวิธีต่าง ๆ เช่น ทางสื่อออนไลน์ เพื่อให้ นักศึกษาสามารถเข้ามาพบอาจารย์ที่ปรึกษาได้ง่ายขึ้น สะดวกขึ้น มีการเก็บข้อมูลของนักศึกษาแต่ละคนและให้ความสนใจเป็นพิเศษแก่นักศึกษาที่มีผลการเรียนต่ำ โดยให้คำปรึกษาด้านการลงทะเบียนเรียน เมื่อสิ้นภาคการศึกษา โดยอาจารย์ที่ปรึกษาแต่ละคนจะให้ข้อมูลเกี่ยวกับนักศึกษา เพื่อแลกเปลี่ยนความคิดเห็นระหว่างกัน หาวิธีการในการให้คำปรึกษาเพื่อทำให้งานด้านการปรึกษาของอาจารย์แต่ละท่านมีประสิทธิภาพมากยิ่งขึ้น</p> <p>นอกจากนี้คณะฯ โดยฝ่ายพัฒนานักศึกษามีการจัดทำคู่มือนักศึกษา ซึ่งมีข้อมูลที่เป็นประโยชน์แจกให้กับนักศึกษาทุกคน และมีอาจารย์แนะแนวที่พร้อมให้คำปรึกษาในด้านทุนการศึกษา แนะนำอาชีพ เมื่อสิ้นปีการศึกษา มีการประเมินความพึงพอใจในการบริการด้านต่างๆ ในส่วนของมหาวิทยาลัย มีแผนงานแนะแนว ที่นักศึกษาสามารถเข้าไปปรึกษาปัญหาต่างๆ ได้ทุกวัน</p>
<input checked="" type="checkbox"/>	<p><input type="checkbox"/></p> <p>2. มีการให้ข้อมูลของหน่วยงานที่ให้บริการ กิจกรรมพิเศษนอกหลักสูตร แหล่งงานทั้งเต็มเวลาและนอกเวลาแก่นักศึกษา</p> <p><u>ผลการดำเนินงาน</u></p> <p>มีการจัดบริการข้อมูลข่าวสารที่เป็นประโยชน์ต่อนักศึกษา ทางคณะฯ มีการจัดบริการข้อมูลข่าวสารที่เป็นประโยชน์ให้นักศึกษาผ่านช่องทางต่าง ๆ ประกอบด้วย</p> <ol style="list-style-type: none"> 1. ป้ายประชาสัมพันธ์ 2. ช่องทางสื่อออนไลน์ Facebook คณะสถาปัตยกรรมศาสตร์ มทร.ธัญบุรี / มหาวิทยาลัย โดยการประชาสัมพันธ์แหล่งงานต่าง ๆ ที่ต้องการสายงานอาชีพของนักศึกษา ประชาสัมพันธ์การประกวดแบบจากหน่วยงานต่าง ๆ แนะนำโครงการอบรมสัมมนาจากหน่วยงานต่าง ๆ ที่จัดขึ้นสำหรับนักศึกษา
<input checked="" type="checkbox"/>	<p><input type="checkbox"/></p> <p>3. จัดกิจกรรมเตรียมความพร้อมเพื่อการทำงานเมื่อสำเร็จการศึกษาแก่นักศึกษา</p> <p><u>ผลการดำเนินงาน</u></p> <ol style="list-style-type: none"> 1. โครงการส่งเสริมกิจกรรมนักศึกษาที่สอดคล้องกับบัณฑิตที่พึงประสงค์ในศตวรรษที่ 21 2. นำนักศึกษาเข้าศึกษาดูงานนอกสถานที่ ในรายวิชาแนวคิดในงานสถาปัตยกรรม ภาคการเรียนที่ 2/2557 ให้กับนักศึกษาชั้นปีที่ 2 ในวันที่ 23 กุมภาพันธ์ 2558 จำนวนนักศึกษาเข้าดูงานทั้งหมด 40 คน อาจารย์ผู้ดูแล 3 คน ณ หอจดหมายเหตุพุทธทาส อินทปัญโญ เพื่อสามารถนำองค์ความรู้ที่ได้มาประยุกต์ใช้ในการเรียนการสอนต่อไป 3. นำนักศึกษาเข้าศึกษาดูงานนอกสถานที่ ในรายวิชาแนวคิดในงานสถาปัตยกรรม ภาคการเรียนที่ 2/2557 ให้กับนักศึกษาชั้นปีที่ 2 ในวันที่ 28 กุมภาพันธ์ 2558 จำนวนนักศึกษา

		<p>เข้าดูงานทั้งหมด 47 คน อาจารย์ผู้ดูแล 3 คน ณ ศูนย์วัฒนธรรมแห่งประเทศไทย เพื่อสามารถนำองค์ความรู้ที่ได้มาประยุกต์ใช้ในการเรียนการสอนต่อไป</p> <p>4. นำนักศึกษาเข้าศึกษาดูงานนอกสถานที่ ในรายวิชาแนวคิดในงานสถาปัตยกรรม ภาคการเรียนที่ 2/2557 ให้กับนักศึกษาชั้นปีที่ 2 ในวันที่ 4 เมษายน 2558 จำนวนนักศึกษาเข้าดูงานทั้งหมด 95 คน อาจารย์ผู้ดูแล 3 คน ณ ศูนย์การเรียนรู้เมืองฉะเชิงเทรา อ.เมือง ฉะเชิงเทรา เพื่อสามารถนำองค์ความรู้ที่ได้มาประยุกต์ใช้ในการเรียนการสอนต่อไป</p> <p>นอกจากนี้ ยังได้มีกิจกรรมต่างๆ โดยให้นักศึกษาเข้าร่วมการแข่งขันในระดับประเทศ ในโครงการต่างๆ ดังนี้</p> <ol style="list-style-type: none"> 1. เข้าร่วมโครงการ [TOY ARCH] Thesis of the year 2015 2. โครงการ DEGREE SHOW 2015 <ul style="list-style-type: none"> - นายวิสุทธิ นุชนาปี ผ่านเข้ารอบ Live presentations 20 คน 3. เข้าร่วมโครงการ ARCHIPRIX MADRID 2015 <ul style="list-style-type: none"> - นายอภิเกียรติ เจริญสุทธิโยธิน <p>คณะฯ มีงบประมาณให้นักศึกษาในการจัดกิจกรรมต่าง ๆ โดยนักศึกษามีส่วนร่วมในการจัดกิจกรรม เช่น กิจกรรมการแข่งขันกีฬา กิจกรรมวิชาการ กิจกรรมงานประเพณีต่างๆ ฯลฯ</p>
<input type="checkbox"/>	<input type="checkbox"/>	<p>4. ประเมินคุณภาพของการจัดกิจกรรมและการจัดบริการในข้อ 1-3 ทุกข้อไม่ต่ำกว่า 3.51 จากคะแนนเต็ม 5</p> <p><u>ผลการดำเนินงาน</u></p>
<input type="checkbox"/>	<input type="checkbox"/>	<p>5. นำผลการประเมินจากข้อ 4 มาปรับปรุงพัฒนาการให้บริการและการให้ข้อมูล เพื่อส่งผลให้การประเมินสูงขึ้นหรือเป็นไปตามความคาดหวังของนักศึกษา</p> <p><u>ผลการดำเนินงาน</u></p>
<input checked="" type="checkbox"/>	<input type="checkbox"/>	<p>6. ให้ข้อมูลและความรู้ที่เป็นประโยชน์ในการประกอบอาชีพแก่ศิษย์เก่า</p> <p><u>ผลการดำเนินงาน</u></p> <ol style="list-style-type: none"> 1. โครงการจัดอบรมเตรียมความพร้อมเพื่อสอบใบประกอบวิชาชีพแก่ศิษย์เก่า

ผลการประเมินตนเอง

เป้าหมาย	ผลการดำเนินงาน	การบรรลุเป้าหมาย	คะแนนประเมินตนเอง	ผลการตรวจประเมินของคณะกรรมการ	คะแนนประเมินของคณะกรรมการ
6 ข้อ	4 ข้อ	<input type="checkbox"/> บรรลุ <input checked="" type="checkbox"/> ไม่บรรลุ	3 คะแนนข้อคะแนน

ข้อมูล/เอกสาร/หลักฐานอ้างอิง

หมายเลขเอกสาร	ข้อมูล/เอกสาร/หลักฐานอ้างอิง
ARCH1.5-1-01	คำสั่งแต่งตั้งอาจารย์ที่ปรึกษา เอกสารหน้าที่ของที่ปรึกษา ตารางการให้คำปรึกษา
ARCH1.5-1-02	จัดบริการข้อมูลข่าวสารที่เป็นประโยชน์ต่อนักศึกษา ในช่องทางต่าง ๆ เช่นทางสื่อออนไลน์
ARCH1.5-1-03	โครงการนำนักศึกษาเข้าศึกษาดูงานนอกสถานที่ เพื่อ ส่งเสริมองค์ความรู้ ประสบการณ์ เตรียมความพร้อมเมื่อสำเร็จการศึกษา
ARCH1.5-1-04	นักศึกษาเข้าร่วมการแข่งขันในระดับประเทศ ในโครงการต่างๆ เพื่อพัฒนาตนเองและเตรียมความพร้อมกับการทำงานเมื่อสำเร็จการศึกษา

ตัวบ่งชี้ที่ 1.6 กิจกรรมนักศึกษาระดับปริญญาตรี

ชนิดตัวบ่งชี้ กระบวนการ

คำอธิบายตัวบ่งชี้

คณะต้องส่งเสริมให้มีการจัดกิจกรรมนักศึกษาต่างๆ อย่างเหมาะสมและครบถ้วน กิจกรรมนักศึกษา หมายถึงกิจกรรมเสริมหลักสูตรที่ดำเนินการทั้งโดยคณะและโดยองค์กรนักศึกษาเป็นกิจกรรมที่ผู้เข้าร่วมจะมีโอกาสได้รับการพัฒนาสติปัญญา สังคม อารมณ์ ร่างกาย และคุณธรรมจริยธรรม โดยสอดคล้องกับคุณลักษณะบัณฑิตที่พึงประสงค์ ที่ประกอบด้วยมาตรฐานผลการเรียนรู้ตามกรอบมาตรฐานคุณวุฒิแห่งชาติ 5 ประการ ได้แก่ (1) คุณธรรม จริยธรรม (2) ความรู้ (3) ทักษะทางปัญญา (4) ทักษะความสัมพันธ์ระหว่างบุคคลและความรับผิดชอบ (5) ทักษะการวิเคราะห์เชิงตัวเลข การสื่อสารและการใช้เทคโนโลยีสารสนเทศ และคุณลักษณะของบัณฑิตที่พึงประสงค์ที่คณะ สถาบัน และสภา/องค์กรวิชาชีพได้กำหนดเพิ่มเติม ตลอดจนสอดคล้องกับความต้องการของผู้ใช้บัณฑิต และนำหลัก PDSA/PDCA (Plan, Do, Study/Check, Act) ไปใช้ในชีวิตประจำวันเป็นการพัฒนาคุณภาพนักศึกษาอย่างยั่งยืน

เกณฑ์มาตรฐาน

1. จัดทำแผนการจัดกิจกรรมพัฒนานักศึกษาในภาพรวมของคณะโดยให้นักศึกษามีส่วนร่วมในการจัดทำแผนและจัดกิจกรรม
2. ในแผนการจัดกิจกรรมพัฒนานักศึกษา ให้ดำเนินการกิจกรรมที่ส่งเสริมคุณลักษณะบัณฑิตตามมาตรฐานผลการเรียนรู้ตามกรอบมาตรฐานคุณวุฒิแห่งชาติ 5 ประการ ให้ครบถ้วนประกอบด้วย
 - (1) คุณธรรม จริยธรรม
 - (2) ความรู้
 - (3) ทักษะทางปัญญา
 - (4) ทักษะความสัมพันธ์ระหว่างบุคคลและความรับผิดชอบ
 - (5) ทักษะการวิเคราะห์เชิงตัวเลข การสื่อสารและการใช้เทคโนโลยีสารสนเทศ
3. จัดกิจกรรมให้ความรู้และทักษะการประกันคุณภาพแก่นักศึกษา
4. ทุกกิจกรรมที่ดำเนินการ มีการประเมินผลความสำเร็จตามวัตถุประสงค์ของกิจกรรมและนำผลการประเมินมาปรับปรุงการดำเนินงานครั้งต่อไป
5. ประเมินความสำเร็จตามวัตถุประสงค์ของแผนการจัดกิจกรรมพัฒนานักศึกษา
6. นำผลการประเมินไปปรับปรุงแผนหรือปรับปรุงการจัดกิจกรรมเพื่อพัฒนานักศึกษา

เกณฑ์การประเมิน

คะแนน 1	คะแนน 2	คะแนน 3	คะแนน 4	คะแนน 5
มีการดำเนินการ 1 ข้อ	มีการดำเนินการ 2 ข้อ	มีการดำเนินการ 3-4 ข้อ	มีการดำเนินการ 5 ข้อ	มีการดำเนินการ 6 ข้อ

ผลการดำเนินงาน :

ตน	กก	เกณฑ์ข้อที่ / ผลการดำเนินงาน
<input checked="" type="checkbox"/>	<input type="checkbox"/>	<p>1. จัดทำแผนการจัดกิจกรรมพัฒนานักศึกษาในภาพรวมของคณะโดยให้นักศึกษามีส่วนร่วมในการจัดทำแผนและจัดกิจกรรม</p> <p><u>ผลการดำเนินงาน</u></p> <p>ทางสโมสรนักศึกษาและคณาจารย์ฝ่ายพัฒนานักศึกษาคณะสถาปัตยกรรมศาสตร์ ร่วมกันจัดทำแผนงานกิจกรรมประจำปี โดยกำหนดกิจกรรมต่าง ๆ ให้ครอบคลุมและครบถ้วนทั้งด้านการส่งเสริมคุณลักษณะบัณฑิตที่พึงประสงค์ตามเอกลักษณ์ของมหาวิทยาลัย การส่งเสริมกิจกรรมด้านกีฬาและสุขภาพ การบำเพ็ญประโยชน์ ส่งเสริมคุณธรรมจริยธรรมและส่งเสริมด้านศิลปวัฒนธรรม โดยมีกระบวนการในการจัดทำแผนงานกิจกรรมพัฒนานักศึกษา ดังนี้</p> <ol style="list-style-type: none"> 1. จัดประชุมคณะกรรมการ โดยมีผู้นำนักศึกษาและตัวแทนของแต่ละฝ่ายเข้าร่วมประชุมกับอาจารย์ฝ่ายพัฒนานักศึกษาตามกรอบนโยบายของคณะฯ 2. จัดทำร่างแผนการจัดกิจกรรมพัฒนานักศึกษา โดยกำหนดเป้าหมาย ตัวชี้วัดของโครงการ กำหนดวัน เวลาในการจัดกิจกรรม 3. จัดทำแผนการจัดกิจกรรมพัฒนานักศึกษา และนำเสนอคณะกรรมการบริหารคณะฯ 4. ดำเนินกิจกรรมตามแผนงาน 5. สรุปแผนการจัดกิจกรรม
<input checked="" type="checkbox"/>	<input type="checkbox"/>	<p>2. ในแผนการจัดกิจกรรมพัฒนานักศึกษา ให้ดำเนินการกิจกรรมที่ส่งเสริมคุณลักษณะบัณฑิตตามมาตรฐานผลการเรียนรู้ตามกรอบมาตรฐานคุณวุฒิแห่งชาติ 5 ประการ ให้ครบถ้วนประกอบด้วย</p> <ol style="list-style-type: none"> (1) คุณธรรม จริยธรรม (2) ความรู้ (3) ทักษะทางปัญญา (4) ทักษะความสัมพันธ์ระหว่างบุคคลและความรับผิดชอบ (5) ทักษะการวิเคราะห์เชิงตัวเลข การสื่อสารและการใช้เทคโนโลยีสารสนเทศ <p><u>ผลการดำเนินงาน</u></p> <p>คณะสถาปัตยกรรมศาสตร์ มีนโยบายส่งเสริมให้นักศึกษาจัดกิจกรรมที่ส่งเสริมคุณลักษณะบัณฑิตตามมาตรฐานผลการเรียนรู้ ซึ่งประกอบด้วย</p> <ol style="list-style-type: none"> 1. กิจกรรมเสริมสร้างคุณธรรม จริยธรรม <ul style="list-style-type: none"> - โครงการส่งเสริมความมีจิตสาธารณะแก่นักศึกษาคณะสถาปัตยกรรมศาสตร์ 2. กิจกรรมวิชาการที่ส่งเสริมความรู้และทักษะทางปัญญา <ul style="list-style-type: none"> - จัดโครงการติววิชาความถนัดพื้นฐานทางสถาปัตยกรรม ให้กับนักศึกษาใหม่ ในช่วงก่อนเปิดเรียน โดยให้ทางรุ่นพี่จากสโมสรนักศึกษา คณะสถาปัตยกรรมศาสตร์เป็นผู้ดูแลและได้ทำการติวนักศึกษาใหม่ เป็นเวลา 3 วัน <ul style="list-style-type: none"> - นำนักศึกษาเข้าศึกษาดูงานนอกสถานที่ ในรายวิชาสถาปัตยกรรมพื้นถิ่น จังหวัดลำปางและจังหวัดเชียงใหม่ ในวันที่ 11-15 พฤษภาคม 2558 จำนวนนักศึกษาเข้าดูงานทั้งหมด 65 คน อาจารย์ผู้ดูแล 7 คน เพื่อให้เข้าใจถึงรูปแบบงานสถาปัตยกรรมพื้นถิ่นที่เหมาะสมกับบริบทสภาพแวดล้อมของพื้นที่ต่างๆ และให้ตระหนักถึงคุณค่าการอนุรักษ์โบราณสถานโบราณวัตถุของไทย <ul style="list-style-type: none"> - โครงการนิทรรศการเผยแพร่ผลงานนักศึกษา ณ เซ็นทรัลแจ้งวัฒนะ

		3. กิจกรรมเสริมสร้างทักษะความสัมพันธ์ระหว่างบุคคลและความรับผิดชอบ - โครงการครอบครัวช่าง/ ใจหัวครู คณะสถาปัตยกรรมศาสตร์ ประจำปี 2557 - โครงการศิลป์จุ่ม ประจำปี 2557 - โครงการกีฬาสี่ และ กีฬา ARCH CUP คณะสถาปัตยกรรมศาสตร์ - โครงการละครสถาปัตย์ ประจำปี 2557
<input checked="" type="checkbox"/>	<input type="checkbox"/>	3. จัดกิจกรรมให้ความรู้และทักษะการประกันคุณภาพแก่นักศึกษา <u>ผลการดำเนินงาน</u> ทางคณะสถาปัตยกรรมศาสตร์ มีการให้ความรู้และทักษะด้านการประกันคุณภาพแก่นักศึกษา ในวันปฐมนิเทศนักศึกษาใหม่ เพื่อชี้แจงข้อมูลต่างๆที่จำเป็นกับนักศึกษาในการเข้ามาศึกษาที่คณะสถาปัตยกรรมศาสตร์ ทั้งเรื่องวิชาการ พัฒนานักศึกษา
<input type="checkbox"/>	<input type="checkbox"/>	4. ทุกกิจกรรมที่ดำเนินการ มีการประเมินผลความสำเร็จตามวัตถุประสงค์ของกิจกรรมและนำผลการประเมินมาปรับปรุงการดำเนินงานครั้งต่อไป <u>ผลการดำเนินงาน</u>
<input type="checkbox"/>	<input type="checkbox"/>	5. ประเมินความสำเร็จตามวัตถุประสงค์ของแผนการจัดกิจกรรมพัฒนานักศึกษา <u>ผลการดำเนินงาน</u>
<input type="checkbox"/>	<input type="checkbox"/>	6. นำผลการประเมินไปปรับปรุงแผนหรือปรับปรุงการจัดกิจกรรมเพื่อพัฒนานักศึกษา <u>ผลการดำเนินงาน</u>

ผลการประเมินตนเอง

เป้าหมาย	ผลการดำเนินงาน	การบรรลุเป้าหมาย	คะแนนประเมินตนเอง	ผลการตรวจประเมินของคณะกรรมการ	คะแนนประเมินของคณะกรรมการ
6 ข้อ	3 ข้อ	<input type="checkbox"/> บรรลุ <input checked="" type="checkbox"/> ไม่บรรลุ	3 คะแนนข้อคะแนน

ข้อมูล/เอกสาร/หลักฐานอ้างอิง

หมายเลขเอกสาร	ข้อมูล/เอกสาร/หลักฐานอ้างอิง
ARCH1.6-1-01	แผนงานกิจกรรมพัฒนานักศึกษาในภาพรวมของคณะสถาปัตยกรรมศาสตร์
ARCH1.6-1-02	โครงการส่งเสริมความมีจิตสาธารณะแก่นักศึกษาคณะสถาปัตยกรรมศาสตร์
ARCH1.6-1-03	โครงการติววิชาความถนัดพื้นฐานทางสถาปัตยกรรม ให้กับนักศึกษาใหม่ ในช่วงก่อนเปิดเรียน
ARCH1.6-1-04	นำนักศึกษาเข้าศึกษาดูงานนอกสถานที่ ในรายวิชาสถาปัตยกรรมพื้นฐาน จังหวัดลำปางและจังหวัดเชียงใหม่ ในวันที่ 11-15 พฤษภาคม 2558
ARCH1.6-1-05	โครงการนิทรรศการเผยแพร่ผลงานนักศึกษา ณ เซ็นทรัลแจ้งวัฒนะ
ARCH1.6-1-06	- โครงการครอบครัวช่าง/ ใจหัวครู คณะสถาปัตยกรรมศาสตร์ ประจำปี 2557 - โครงการศิลป์จุ่ม ประจำปี 2557 - โครงการกีฬาสี่ และ กีฬา ARCH CUP คณะสถาปัตยกรรมศาสตร์ - โครงการละครสถาปัตย์ ประจำปี 2557

ผลการวิเคราะห์จุดเด่นและจุดที่ควรพัฒนา องค์ประกอบที่ 1 การผลิตบัณฑิต

ผลการวิเคราะห์จุดเด่นและจุดที่ควรพัฒนา องค์ประกอบที่ 1

จุดเด่น
1. มีแนวโน้มการพัฒนาตำแหน่งทางวิชาการและคุณวุฒิระดับปริญญาเอกในทิศทางที่ดีขึ้น
2. มีการจัดการบริการนักศึกษาและศิษย์เก่าที่มีคุณภาพ ส่งผลต่อการสร้างเครือข่ายของรุ่นพี่-รุ่นน้อง และคณะ ทำให้เกิดความเข้มแข็งในการพัฒนาองค์ความรู้นอกห้องเรียนแก่นักศึกษา
3.
แนวทางเสริมจุดเด่น
1. ควรมีการจัดทำแผนพัฒนาตำแหน่งทางวิชาการและคุณวุฒิระดับปริญญาเอก และสร้างระบบกลไกการผลักดัน และติดตามการพัฒนาอาจารย์เรียนต่อหรือทำผลงานวิชาการในระดับที่สูงขึ้น
2.
3.
จุดที่ควรพัฒนา
1. ควรมีการประเมินผลการจัดกิจกรรม และกระบวนการจัดกิจกรรมต่างๆ อย่างเป็นระบบและครบถ้วน เพื่อนำมาใช้ในการพัฒนาอาจารย์และนักศึกษา
2.
3.
ข้อเสนอแนะเพื่อการพัฒนา
1.
2.
3.

องค์ประกอบที่ 2

การวิจัย

สถาบันอุดมศึกษาแต่ละแห่งอาจมีจุดเน้นในเรื่องการวิจัยที่แตกต่างกันขึ้นกับสภาพแวดล้อมและความพร้อมของแต่ละสถาบัน อย่างไรก็ตาม ทุกสถาบันอุดมศึกษาจำเป็นต้องมีพันธกิจนี้เป็นส่วนหนึ่งของพันธกิจสถาบัน ดังนั้นจึงต้องมีระบบและกลไกควบคุมให้สามารถดำเนินการในพันธกิจด้านนี้อย่างมีประสิทธิภาพและคุณภาพตามจุดเน้นเฉพาะของแต่ละสถาบัน เพื่อให้ได้ผลงานวิจัยและงานสร้างสรรค์ที่เกิดประโยชน์ การวิจัยจะประสบความสำเร็จและเกิดประโยชน์จำเป็นต้องมีส่วนประกอบที่สำคัญ 3 ประการ คือ 1) สถาบันต้องมีแผนการวิจัย มีระบบและกลไกตลอดจนมีการสนับสนุนทรัพยากรให้สามารถดำเนินการได้ตามแผน 2) คณาจารย์มีส่วนร่วมในการวิจัยอย่างเข้มแข็งโดยบูรณาการงานวิจัยกับการจัดการเรียนการสอน และพันธกิจด้านอื่นๆ ของสถาบัน และ 3) ผลงานวิจัยมีคุณภาพ มีประโยชน์ สนองยุทธศาสตร์ของชาติและมีการเผยแพร่อย่างกว้างขวาง

- ตัวบ่งชี้ จำนวน 3 ตัวบ่งชี้ คือ
- ตัวบ่งชี้ที่ 2.1 ระบบและกลไกการบริหารและพัฒนางานวิจัยหรืองานสร้างสรรค์
 - ตัวบ่งชี้ที่ 2.2 เงินสนับสนุนงานวิจัยและงานสร้างสรรค์
 - ตัวบ่งชี้ที่ 2.3 ผลงานวิชาการของอาจารย์ประจำและนักวิจัย

ชนิดตัวบ่งชี้

กระบวนการ

คำอธิบายตัวบ่งชี้

สถาบันอุดมศึกษาต้องมีการบริหารจัดการงานวิจัยและงานสร้างสรรค์ที่มีคุณภาพโดยมีแนวทางการดำเนินงานที่เป็นระบบและมีกลไกส่งเสริมสนับสนุนครบถ้วนเพื่อให้สามารถดำเนินการได้ตามแผนที่กำหนดไว้ ทั้งการสนับสนุนด้านการจัดหาแหล่งทุนวิจัยและการจัดสรรทุนวิจัยจากงบประมาณของสถาบันให้กับบุคลากรส่งเสริมพัฒนาสมรรถนะแก่อาจารย์และนักวิจัย การสนับสนุนทรัพยากรที่จำเป็นซึ่งรวมถึงทรัพยากรบุคคล ทรัพยากรการเงิน เครื่องมืออุปกรณ์ที่เกี่ยวข้องต่าง ๆ ตลอดจนจัดระบบสร้างขวัญและกำลังใจแก่นักวิจัยอย่างเหมาะสม ตลอดจนมีระบบและกลไกเพื่อช่วยในการคุ้มครองสิทธิของงานวิจัยหรืองานสร้างสรรค์ที่นำไปใช้ประโยชน์

เกณฑ์มาตรฐาน

1. มีระบบสารสนเทศเพื่อการบริหารงานวิจัยที่สามารถนำไปใช้ประโยชน์ในการบริหารงานวิจัยหรืองานสร้างสรรค์
2. สนับสนุนพันธกิจด้านการวิจัยหรืองานสร้างสรรค์ในประเด็นต่อไปนี้
 - ห้องปฏิบัติการหรือห้องปฏิบัติงานสร้างสรรค์ หรือหน่วยวิจัย หรือศูนย์เครื่องมือ หรือศูนย์ให้คำปรึกษาและสนับสนุนการวิจัยหรืองานสร้างสรรค์
 - ห้องสมุดหรือแหล่งค้นคว้าข้อมูลสนับสนุนการวิจัยหรืองานสร้างสรรค์
 - สิ่งอำนวยความสะดวกหรือการรักษาความปลอดภัยในการวิจัยหรือการผลิตงานสร้างสรรค์ เช่น ระบบเทคโนโลยีสารสนเทศ ระบบรักษาความปลอดภัยในห้องปฏิบัติการ
 - กิจกรรมวิชาการที่ส่งเสริมงานวิจัยหรืองานสร้างสรรค์เช่นการจัดประชุมวิชาการ การจัดแสดงงานสร้างสรรค์ การจัดให้มีศาสตราจารย์อาคันตุกะหรือศาสตราจารย์รับเชิญ (Visiting professor)
3. จัดสรรงบประมาณเพื่อเป็นทุนวิจัยหรืองานสร้างสรรค์
4. จัดสรรงบประมาณเพื่อสนับสนุนการเผยแพร่ผลงานวิจัยหรืองานสร้างสรรค์ในการประชุมวิชาการหรือการตีพิมพ์ในวารสารระดับชาติหรือนานาชาติ
5. มีการพัฒนาสมรรถนะอาจารย์และนักวิจัย มีการสร้างขวัญและกำลังใจตลอดจนยกย่องอาจารย์และนักวิจัยที่มีผลงานวิจัยหรืองานสร้างสรรค์ดีเด่น
6. มีระบบและกลไกเพื่อช่วยในการคุ้มครองสิทธิของงานวิจัยหรืองานสร้างสรรค์ที่นำไปใช้ประโยชน์และดำเนินการตามระบบที่กำหนด

เกณฑ์การประเมิน

คะแนน 1	คะแนน 2	คะแนน 3	คะแนน 4	คะแนน 5
มีการดำเนินการ 1 ข้อ	มีการดำเนินการ 2 ข้อ	มีการดำเนินการ 3-4 ข้อ	มีการดำเนินการ 5 ข้อ	มีการดำเนินการ 6 ข้อ

ผลการดำเนินงาน:

ตน	กก	เกณฑ์ข้อที่ / ผลการดำเนินงาน
<input checked="" type="checkbox"/>	<input type="checkbox"/>	<p>1. มีระบบสารสนเทศเพื่อการบริหารงานวิจัยที่สามารถนำไปประโยชน์ในการบริหารงานวิจัยหรืองานสร้างสรรค์</p> <p><u>ผลการดำเนินงาน</u></p> <ul style="list-style-type: none"> - คณะสถาปัตยกรรมศาสตร์ใช้ระบบข้อมูลสารสนเทศเพื่อการบริหารงานวิจัยผ่านทางเว็บไซต์ของสถาบันวิจัยและพัฒนา - คณะเบิกจ่ายงบประมาณงานวิจัยผ่านทางระบบ ERP ซึ่งทำให้สามารถตรวจสอบการเบิกจ่ายและเร่งรัดการดำเนินโครงการวิจัยได้ทันเวลา
<input checked="" type="checkbox"/>	<input type="checkbox"/>	<p>2. สนับสนุนพันธกิจด้านการวิจัยหรืองานสร้างสรรค์ในประเด็นต่อไปนี้</p> <ul style="list-style-type: none"> - ห้องปฏิบัติการหรือห้องปฏิบัติงานสร้างสรรค์ หรือหน่วยวิจัย หรือศูนย์เครื่องมือ หรือศูนย์ให้คำปรึกษาและสนับสนุนการวิจัยหรืองานสร้างสรรค์ - ห้องสมุดหรือแหล่งค้นคว้าข้อมูลสนับสนุนการวิจัยหรืองานสร้างสรรค์ - สิ่งอำนวยความสะดวกหรือการรักษาความปลอดภัยในการวิจัยหรือการผลิตงานสร้างสรรค์ เช่น ระบบเทคโนโลยีสารสนเทศ ระบบรักษาความปลอดภัยในห้องปฏิบัติการ - กิจกรรมวิชาการที่ส่งเสริมงานวิจัยหรืองานสร้างสรรค์เช่นการจัดประชุมวิชาการ การจัดแสดงงานสร้างสรรค์ การจัดให้มีศาสตราจารย์อาคันตูกะหรือศาสตราจารย์รับเชิญ (Visiting professor) <p><u>ผลการดำเนินงาน</u></p> <ul style="list-style-type: none"> - คณะได้รับงบประมาณปรับปรุงห้องเรียน AR301 เป็นห้องปฏิบัติงานพลังงานและ SCRAB LAB - มีการสนับสนุนงบประมาณในการจัดซื้อหนังสือ สิ่งพิมพ์ วารสารที่เกี่ยวข้องกับงานวิจัย เพื่อให้บริการในห้องสมุดคณะสถาปัตยกรรมศาสตร์ - คณะสถาปัตยกรรมศาสตร์มีการเชิญ Visiting Professor จาก TU Delft มาบรรยายเมื่อวันที่ 22 เมษายน 2558 - คณะสถาปัตยกรรมศาสตร์ส่งอาจารย์จำนวน 3 ท่าน เข้าอบรมนักวิจัยรุ่นใหม่
<input checked="" type="checkbox"/>	<input type="checkbox"/>	<p>3. จัดสรรงบประมาณ เพื่อเป็นทุนวิจัยหรืองานสร้างสรรค์</p> <p><u>ผลการดำเนินงาน</u></p> <p>คณะสถาปัตยกรรมศาสตร์จัดสรรงบประมาณวิจัยประจำปี 2557 ดังนี้</p> <ul style="list-style-type: none"> - งบประมาณวิจัยเงินงบประมาณแผ่นดิน 2,061,500 บาท - งบประมาณวิจัยเงินรายได้ 1,982,980 บาท
<input checked="" type="checkbox"/>	<input type="checkbox"/>	<p>4. จัดสรรงบประมาณเพื่อสนับสนุนการเผยแพร่ผลงานวิจัยหรืองานสร้างสรรค์ในการประชุมวิชาการหรือการตีพิมพ์ในวารสารระดับชาติหรือนานาชาติ</p> <p><u>ผลการดำเนินงาน</u></p> <ul style="list-style-type: none"> - คณะสถาปัตยกรรมศาสตร์จัดสรรงบประมาณรายได้ประจำปี 2558 เพื่อให้อาจารย์จำนวน 5 ท่าน เข้าร่วมการประชุมวิชาการ “ภูมิปัญญาพื้นถิ่นสร้างสรรค์เมืองเชียงใหม่” ระหว่างวันที่ 3-4 เมษายน 2558

ตน	กก	เกณฑ์ข้อที่ / ผลการดำเนินงาน
<input checked="" type="checkbox"/>	<input type="checkbox"/>	5. มีการพัฒนาสมรรถนะอาจารย์และนักวิจัย มีการสร้างขวัญและกำลังใจตลอดจนยกย่องอาจารย์และนักวิจัยที่มีผลงานวิจัยหรืองานสร้างสรรค์ดีเด่น <u>ผลการดำเนินงาน</u> <ul style="list-style-type: none"> - คณะสถาปัตยกรรมศาสตร์มีการเชิญ Visiting Professor จาก TU Delft มาบรรยายเมื่อวันที่ 22 เมษายน 2558 - คณะสถาปัตยกรรมศาสตร์ส่งอาจารย์จำนวน 3 ท่าน เข้าอบรมนักวิจัยหน้าใหม่ - คณะสถาปัตยกรรมศาสตร์มีการเผยแพร่ผลงานของ ผศ. สรชา ไวรวิกิจ ที่ได้รับรางวัลเหรียญเงินในการประกวดผลงานวิจัยและสิ่งประดิษฐ์ ณ ประเทศเกาหลีใต้ ผ่านทาง www.arch.ac.th
<input checked="" type="checkbox"/>	<input type="checkbox"/>	6. มีระบบและกลไกเพื่อช่วยในการคุ้มครองสิทธิของงานวิจัยหรืองานสร้างสรรค์ที่นำไปใช้ประโยชน์และดำเนินการตามระบบที่กำหนด <u>ผลการดำเนินงาน</u> <ul style="list-style-type: none"> - คณะสถาปัตยกรรมศาสตร์ใช้ระบบของศูนย์ TLO ในการคุ้มครองสิทธิของงานวิจัยหรืองานสร้างสรรค์ที่นำไปใช้ประโยชน์

ผลการประเมินตนเอง

เป้าหมาย	ผลการดำเนินงาน	การบรรลุเป้าหมาย	คะแนนประเมินตนเอง	ผลการตรวจประเมินของคณะกรรมการ	คะแนนประเมินของคณะกรรมการ
6 ข้อ	6 ข้อ	<input checked="" type="checkbox"/> บรรลุ <input type="checkbox"/> ไม่บรรลุ	5 คะแนนข้อคะแนน

ข้อมูล/เอกสาร/หลักฐานอ้างอิง

หมายเลขเอกสาร	ข้อมูล/เอกสาร/หลักฐานอ้างอิง
ARCH2.1-1-01	หน้าเว็บไซต์ของสถาบันวิจัยและพัฒนา
ARCH2.1-1-02	หน้าระบบ ERP
ARCH2.1-1-03	ภาพถ่ายห้องปฏิบัติการพลังงานและ SCRAB LAB
ARCH2.1-1-04	เอกสารจัดซื้อหนังสือ สิ่งพิมพ์ วารสาร
ARCH2.1-1-05	ภาพถ่ายการบรรยายของ Visiting Professor จาก TU Delft เมื่อวันที่ 22 เมษายน 2558
ARCH2.1-1-06	เอกสารส่งอาจารย์จำนวน 3 ท่าน เข้าอบรมนักวิจัยหน้าใหม่
ARCH2.1-1-07	เอกสารสรุปโครงการวิจัยปีงบประมาณ 2557 พร้อมจำนวนเงินสนับสนุน
ARCH2.1-1-08	เอกสารการเบิกจ่ายงบประมาณเพื่อให้อาจารย์เข้าร่วมการประชุมวิชาการ “ภูมิปัญญาพื้นถิ่นสร้างสรรค์เมืองเชียงใหม่” ระหว่างวันที่ 3-4 เมษายน 2558
ARCH2.1-1-09	หน้าเว็บไซต์คณะสถาปัตยกรรมศาสตร์มีการเผยแพร่ผลงานของ ผศ. สรชา ไวรวิกิจ
ARCH2.1-1-10	หน้าเว็บไซต์ศูนย์ TLO

ชนิดตัวบ่งชี้ ปัจจัยนำเข้า

คำอธิบายตัวบ่งชี้

ปัจจัยสำคัญที่ส่งเสริมสนับสนุนให้เกิดการผลิตงานวิจัยหรืองานสร้างสรรค์ในสถาบันอุดมศึกษา คือ เงินสนับสนุนงานวิจัยหรืองานสร้างสรรค์ ดังนั้น สถาบันอุดมศึกษาจึงต้องจัดสรรเงินจากภายในสถาบันและที่ได้รับจากภายนอกสถาบันเพื่อสนับสนุนการทำวิจัยหรืองานสร้างสรรค์อย่างมีประสิทธิภาพตามสภาพแวดล้อมและจุดเน้นของสถาบัน

นอกจากนั้นเงินทุนวิจัยหรืองานสร้างสรรค์ที่คณะได้รับจากแหล่งทุนภายนอกยังเป็นตัวบ่งชี้ที่สำคัญ ที่แสดงถึงศักยภาพด้านการวิจัยของสถาบัน โดยเฉพาะสถาบันที่อยู่ในกลุ่มที่เน้นการวิจัย

เกณฑ์การประเมิน

โดยการแปลงจำนวนเงินต่ออาจารย์ประจำและนักวิจัยประจำเป็นคะแนนระหว่าง 0 - 5

1. เกณฑ์เฉพาะสถาบันกลุ่ม ข และ ค2 จำแนกเป็น 3 กลุ่มสาขาวิชา

กลุ่มสาขาวิชาวิทยาศาสตร์และเทคโนโลยี

จำนวนเงินสนับสนุนงานวิจัยหรืองานสร้างสรรค์จากภายในและภายนอกสถาบันที่กำหนดให้เป็นคะแนนเต็ม 5 = 60,000 บาทขึ้นไปต่อคน

กลุ่มสาขาวิชาวิทยาศาสตร์สุขภาพ

จำนวนเงินสนับสนุนงานวิจัยหรืองานสร้างสรรค์จากภายในและภายนอกสถาบันที่กำหนดให้เป็นคะแนนเต็ม 5 = 50,000 บาทขึ้นไปต่อคน

กลุ่มสาขาวิชามนุษยศาสตร์และสังคมศาสตร์

จำนวนเงินสนับสนุนงานวิจัยหรืองานสร้างสรรค์จากภายในและภายนอกสถาบันที่กำหนดให้เป็นคะแนนเต็ม 5 = 25,000 บาทขึ้นไปต่อคน

2. เกณฑ์เฉพาะคณะกลุ่ม ค1 และ ง จำแนกเป็น 3 กลุ่มสาขาวิชา

กลุ่มสาขาวิชาวิทยาศาสตร์และเทคโนโลยี

จำนวนเงินสนับสนุนงานวิจัยหรืองานสร้างสรรค์จากภายในและภายนอกสถาบันที่กำหนดให้เป็นคะแนนเต็ม 5 = 220,000 บาทขึ้นไปต่อคน

กลุ่มสาขาวิชาวิทยาศาสตร์สุขภาพ

จำนวนเงินสนับสนุนงานวิจัยหรืองานสร้างสรรค์จากภายในและภายนอกสถาบันที่กำหนดให้เป็นคะแนนเต็ม 5 = 180,000 บาทขึ้นไปต่อคน

กลุ่มสาขาวิชามนุษยศาสตร์และสังคมศาสตร์

จำนวนเงินสนับสนุนงานวิจัยหรืองานสร้างสรรค์จากภายในและภายนอกสถาบันที่กำหนดให้เป็นคะแนนเต็ม 5 = 100,000 บาทขึ้นไปต่อคน

สูตรการคำนวณ

1. คำนวณจำนวนเงินสนับสนุนงานวิจัยหรืองานสร้างสรรค์จากภายในและภายนอกสถาบันต่อจำนวนอาจารย์ประจำและนักวิจัย

$$\text{จำนวนเงินสนับสนุนงานวิจัย} = \frac{\text{จำนวนเงินสนับสนุนงานวิจัยจากภายในและภายนอก}}{\text{จำนวนอาจารย์ประจำและนักวิจัย}}$$

2. แปลงจำนวนเงินที่คำนวณได้ในข้อ 1 เทียบกับคะแนนเต็ม 5

$$\text{คะแนนที่ได้} = \frac{\text{จำนวนเงินสนับสนุนงานวิจัยจากภายในและภายนอก} \times 5}{\text{จำนวนเงินสนับสนุนงานวิจัยที่กำหนดให้เป็นคะแนนเต็ม 5}}$$

สรุปคะแนนที่ได้ในระดับคณะ

คะแนนที่ได้ในระดับคณะ = ค่าเฉลี่ยของคะแนนที่ได้ของทุกกลุ่มสาขาวิชาในคณะ

หมายเหตุ :

1. จำนวนอาจารย์และนักวิจัยให้นับตามปีการศึกษา และนับเฉพาะที่ปฏิบัติงานจริงไม่นับรวมผู้ลาศึกษาต่อ
2. ให้นับจำนวนเงินที่มีการลงนามในสัญญารับทุนในปีการศึกษาหรือปีงบประมาณหรือปีปฏิทินนั้นๆ ไม่ใช่จำนวนเงินที่เบิกจ่ายจริง
3. กรณีที่มีหลักฐานการแบ่งสัดส่วนเงินสนับสนุนงานวิจัย ซึ่งอาจเป็นหลักฐานจากแหล่งทุนหรือหลักฐานจากการตกลงร่วมกันของสถาบันที่ร่วมโครงการ ให้แบ่งสัดส่วนเงินตามหลักฐานที่ปรากฏ กรณีที่ไม่มีหลักฐาน ให้แบ่งตามสัดส่วนผู้ร่วมวิจัยของแต่ละสถาบัน
4. การนับจำนวนเงินสนับสนุนโครงการวิจัย สามารถนับเงินโครงการวิจัยสถาบันที่ได้ลงนามในสัญญารับทุนโดยอาจารย์ประจำหรือนักวิจัย แต่ไม่สามารถนับเงินโครงการวิจัยสถาบันที่บุคลากรสายสนับสนุนที่ไม่ใช่นักวิจัยเป็นผู้ดำเนินการ

ผลการดำเนินงาน :

ข้อมูล	ผลการดำเนินงาน
กลุ่มสาขาวิชาวิทยาศาสตร์และเทคโนโลยี	
จำนวนอาจารย์ประจำทั้งหมดไม่นับรวมผู้ลาศึกษาต่อ	49.5
จำนวนเงินสนับสนุนงานวิจัยหรืองานสร้างสรรค์จากภายในสถาบัน	4,044,480
จำนวนเงินสนับสนุนงานวิจัยหรืองานสร้างสรรค์จากภายนอกสถาบัน	9,588,584
รวมจำนวนเงินสนับสนุนงานวิจัยหรืองานสร้างสรรค์จากภายในและภายนอกสถาบัน	13,633,064
เฉลี่ยต่อหัว	275,415.43
คะแนนที่ได้	5

$$\text{จำนวนเงินสนับสนุนงานวิจัย} = \frac{\text{จำนวนเงินสนับสนุนงานวิจัยจากภายในและภายนอก}}{\text{จำนวนอาจารย์ประจำและนักวิจัย}} = 275,415.43$$

$$\text{คะแนนผลการประเมิน} = \frac{\text{จำนวนเงินสนับสนุนงานวิจัยฯ จากภายในและภายนอก}}{\text{จำนวนเงินสนับสนุนงานวิจัยฯ ที่กำหนดให้เป็นคะแนนเต็ม 5}} \times 5 = 5$$

ผลการประเมินตนเอง :

เป้าหมาย	ผลการดำเนินงาน	การบรรลุเป้าหมาย	คะแนนประเมินตนเอง	ผลการตรวจประเมินของคณะกรรมการ	คะแนนประเมินของคณะกรรมการ
4 คะแนน	275,415.43 บาท	<input checked="" type="checkbox"/> บรรลุ <input type="checkbox"/> ไม่บรรลุ	5 คะแนนบาทคะแนน

ข้อมูล/เอกสาร/หลักฐานอ้างอิง

หมายเลขเอกสาร	ข้อมูล/เอกสาร/หลักฐานอ้างอิง
ARCH2.2-1-01	เอกสารสรุปเงินวิจัย

ชนิดตัวบ่งชี้

ผลลัพธ์

คำอธิบายตัวบ่งชี้

ผลงานทางวิชาการเป็นข้อมูลที่สำคัญในการแสดงให้เห็นว่าอาจารย์ประจำและนักวิจัยได้สร้างสรรค์ขึ้น เพื่อแสดงให้เห็นถึงความก้าวหน้าทางวิชาการและการพัฒนาองค์ความรู้อย่างต่อเนื่องเป็นผลงานที่มีคุณค่า สมควร ส่งเสริมให้มีการเผยแพร่และนำไปใช้ประโยชน์ทั้งเชิงวิชาการและแข่งขันของประเทศ ผลงานทางวิชาการอยู่ในรูป ของบทความวิจัยหรือบทความทางวิชาการที่ตีพิมพ์ในรายนสื่บเนื่องจากการประชุมวิชาการระดับชาติ หรือ ระดับนานาชาติ ตีพิมพ์ในวารสารวิชาการที่ปรากฏในฐานข้อมูล TCI หรือ Scopus หรือตามประกาศ ก.พ.อ. หรือ ระเบียบคณะกรรมการการอุดมศึกษาว่าด้วย หลักเกณฑ์การพิจารณาวารสารทางวิชาการสำหรับการเผยแพร่ ผลงานทางวิชาการ พ.ศ. 2556 ผลงานได้รับการจดอนุสิทธิบัตรหรือสิทธิบัตร หรือเป็นผลงานวิชาการรับใช้สังคมที่ ผ่านการประเมินตำแหน่งทางวิชาการแล้วผลงานวิจัยที่หน่วยงานหรือองค์กรระดับชาติว่าจ้างให้ดำเนินการตำรา หรือหนังสือที่ใช้ในการขอผลงานทางวิชาการและผ่านการพิจารณาตามเกณฑ์การขอตำแหน่งทางวิชาการแล้ว โดยมีวิธีการคิดดังนี้

เกณฑ์การประเมิน

โดยการแปลงค่าร้อยละของผลรวมถ่วงน้ำหนักของผลงานทางวิชาการของอาจารย์ประจำและนักวิจัย เป็นคะแนนระหว่าง 0 – 5 เกณฑ์แบ่งกลุ่มตามสาขาวิชาดังนี้

1. เกณฑ์เฉพาะคณะกลุ่ม ข และ ค2

กลุ่มสาขาวิชาวิทยาศาสตร์และเทคโนโลยี

ร้อยละของผลรวมถ่วงน้ำหนักของผลงานทางวิชาการของอาจารย์ประจำและนักวิจัยที่กำหนดไว้เป็น คะแนนเต็ม 5 = ร้อยละ 30 ขึ้นไป

กลุ่มสาขาวิชาวิทยาศาสตร์สุขภาพ

ร้อยละของผลรวมถ่วงน้ำหนักของผลงานทางวิชาการของอาจารย์ประจำและนักวิจัยที่กำหนดไว้เป็น คะแนนเต็ม 5 = ร้อยละ 30 ขึ้นไป

กลุ่มสาขาวิชามนุษยศาสตร์และสังคมศาสตร์

ร้อยละของผลรวมถ่วงน้ำหนักของผลงานทางวิชาการของอาจารย์ประจำและนักวิจัยที่กำหนดไว้เป็น คะแนนเต็ม 5 = ร้อยละ 20 ขึ้นไป

2. เกณฑ์เฉพาะคณะกลุ่ม ข และ ค2

กลุ่มสาขาวิชาวิทยาศาสตร์และเทคโนโลยี

ร้อยละของผลรวมถ่วงน้ำหนักของผลงานทางวิชาการของอาจารย์ประจำและนักวิจัยที่กำหนดไว้เป็น คะแนนเต็ม 5 = ร้อยละ 60 ขึ้นไป

กลุ่มสาขาวิชาวิทยาศาสตร์สุขภาพ

ร้อยละของผลรวมถ่วงน้ำหนักของผลงานทางวิชาการของอาจารย์ประจำและนักวิจัยที่กำหนดไว้เป็น คะแนนเต็ม 5 = ร้อยละ 60 ขึ้นไป

กลุ่มสาขาวิชามนุษยศาสตร์และสังคมศาสตร์

ร้อยละของผลรวมถ่วงน้ำหนักของผลงานทางวิชาการของอาจารย์ประจำและนักวิจัยที่กำหนดไว้เป็น
คะแนนเต็ม 5 = ร้อยละ 40 ขึ้นไป

สูตรการคำนวณ

1. คำนวณค่าร้อยละของผลรวมถ่วงน้ำหนักของผลงานทางวิชาการของอาจารย์ประจำและนักวิจัยตามสูตร

$$\frac{\text{ผลรวมถ่วงน้ำหนักของผลงานทางวิชาการของอาจารย์ประจำและนักวิจัย} \times 100}{\text{จำนวนอาจารย์ประจำและนักวิจัย}}$$

2. แปลงค่าร้อยละที่คำนวณได้ในข้อ 1 เทียบกับคะแนนเต็ม 5

$$\text{คะแนนที่ได้} = \frac{\text{ร้อยละของผลรวมถ่วงน้ำหนักของผลงานทางวิชาการของอาจารย์ประจำและนักวิจัย} \times 5}{\text{ร้อยละของผลรวมถ่วงน้ำหนักของผลงานทางวิชาการของอาจารย์ประจำและนักวิจัยที่กำหนดให้เป็นคะแนนเต็ม 5}}$$

กำหนดระดับคุณภาพผลงานทางวิชาการ ดังนี้

ค่าน้ำหนัก	ระดับคุณภาพ
0.20	- บทความวิจัยหรือบทความวิชาการฉบับสมบูรณ์ที่ตีพิมพ์ในรายงานสืบเนื่องจากการประชุมวิชาการระดับชาติ
0.40	- บทความวิจัยหรือบทความวิชาการฉบับสมบูรณ์ที่ตีพิมพ์ในรายงานสืบเนื่องจากการประชุมวิชาการระดับนานาชาติ หรือในวารสารทางวิชาการระดับชาติที่ไม่อยู่ในฐานข้อมูลตามประกาศของ ก.พ.อ. หรือระเบียบคณะกรรมการการอุดมศึกษาว่าด้วย หลักเกณฑ์การพิจารณาวารสารทางวิชาการสำหรับการเผยแพร่ผลงานทางวิชาการ พ.ศ. 2556 แต่สถาบันนำเสนอสภาสถาบันอนุมัติและจัดทำเป็นประกาศให้ทราบเป็นการทั่วไป และแจ้งให้ ก.พ.อ./กกอ. ทราบภายใน 30 วันนับแต่วันที่ออกประกาศ - ผลงานที่ได้รับการจดอนุสิทธิบัตร
0.60	- บทความวิจัยหรือบทความวิชาการฉบับสมบูรณ์ที่ตีพิมพ์ในวารสารวิชาการที่ปรากฏในฐานข้อมูล TCI กลุ่มที่ 2
0.80	- บทความวิจัยหรือบทความวิชาการฉบับสมบูรณ์ที่ตีพิมพ์ในวารสารทางวิชาการระดับนานาชาติที่ไม่อยู่ในฐานข้อมูล ตามประกาศ ก.พ.อ. หรือระเบียบคณะกรรมการการอุดมศึกษา ว่าด้วยหลักเกณฑ์การพิจารณาวารสารทางวิชาการสำหรับการเผยแพร่ผลงานทางวิชาการ พ.ศ. 2556 แต่สถาบันนำเสนอสภาสถาบันอนุมัติและจัดทำเป็นประกาศให้ทราบเป็นการทั่วไป และแจ้งให้ ก.พ.อ./กกอ. ทราบภายใน 30 วันนับแต่วันที่ออกประกาศ (ซึ่งไม่อยู่ใน Bell's list) หรือตีพิมพ์ในวารสารวิชาการที่ปรากฏในฐานข้อมูล TCI กลุ่มที่ 1
1.00	- บทความวิจัยหรือบทความวิชาการฉบับสมบูรณ์ที่ตีพิมพ์ในวารสารทางวิชาการระดับนานาชาติที่ปรากฏในฐานข้อมูลระดับนานาชาติตามประกาศ ก.พ.อ. หรือระเบียบคณะกรรมการการอุดมศึกษาว่าด้วยหลักเกณฑ์การพิจารณาวารสารทางวิชาการสำหรับการเผยแพร่ผลงานทางวิชาการ พ.ศ. 2556 - ผลงานที่ได้รับการจดสิทธิบัตร - ผลงานวิชาการรับใช้สังคมที่ได้รับการประเมินผ่านเกณฑ์การขอตำแหน่งทางวิชาการแล้ว - ผลงานวิจัยที่หน่วยงานหรือองค์กรระดับชาติว่าจ้างให้ดำเนินการ - ผลงานค้นพบพันธุ์พืช พันธุ์สัตว์ ที่ค้นพบใหม่และได้รับการจดทะเบียน - ตำราหรือหนังสือหรืองานแปลที่ได้รับการประเมินผ่านเกณฑ์การขอตำแหน่งทางวิชาการแล้ว - ตำราหรือหนังสือหรืองานแปลที่ผ่านการพิจารณาตามหลักเกณฑ์การประเมินตำแหน่งทางวิชาการแต่ไม่ได้นำมาขอรับการประเมินตำแหน่งทางวิชาการ

การส่งบทความเพื่อพิจารณาคัดเลือกให้นำเสนอในการประชุมวิชาการต้องส่งเป็นฉบับสมบูรณ์ (Full Paper) และเมื่อได้รับการตอบรับและตีพิมพ์แล้ว การตีพิมพ์ต้องตีพิมพ์เป็นฉบับสมบูรณ์ซึ่งสามารถอยู่ในรูปแบบเอกสารหรือสื่ออิเล็กทรอนิกส์ได้

กำหนดระดับคุณภาพงานสร้างสรรค์ ดังนี้

ค่าน้ำหนัก	ระดับคุณภาพ
0.20	งานสร้างสรรค์ที่มีการเผยแพร่สู่สาธารณะในลักษณะใดลักษณะหนึ่ง หรือผ่านสื่ออิเล็กทรอนิกส์ online
0.40	งานสร้างสรรค์ที่ได้รับการเผยแพร่ในระดับสถาบัน
0.60	งานสร้างสรรค์ที่ได้รับการเผยแพร่ในระดับชาติ
0.80	งานสร้างสรรค์ที่ได้รับการเผยแพร่ในระดับความร่วมมือระหว่างประเทศ
1.00	งานสร้างสรรค์ที่ได้รับการเผยแพร่ในระดับภูมิภาคอาเซียน/นานาชาติ

* ผลงานสร้างสรรค์ทุกชิ้นต้องผ่านการพิจารณาจากคณะกรรมการที่มีองค์ประกอบไม่น้อยกว่า 3 คน โดยมีบุคคลภายนอกสถาบันร่วมพิจารณาด้วย

ผลการดำเนินงาน :

ประเภทงาน	ระดับคุณภาพ					ผลรวมถ่วงน้ำหนัก
	0.20	0.40	0.60	0.80	1.00	
กลุ่มสาขาวิทยาศาสตร์และเทคโนโลยี						
จำนวนงานวิจัยที่ตีพิมพ์	1		1			0.8
จำนวนงานสร้างสรรค์ที่เผยแพร่			4		3	5.4
รวมทั้งหมด	1		5			6.2

ข้อมูล	ผลการดำเนินงาน
กลุ่มสาขาวิทยาศาสตร์และเทคโนโลยี	
จำนวนอาจารย์ประจำทั้งหมดไม่นับรวมผู้ลาศึกษาต่อ	49.5
รวมคะแนนถ่วงน้ำหนักงานวิจัยตีพิมพ์และงานสร้างสรรค์	6.2
ร้อยละผลรวมถ่วงน้ำหนักต่ออาจารย์ประจำ	12.525
คะแนนที่ได้	1.044

$$\text{ร้อยละผลรวมถ่วงน้ำหนัก} = \frac{\text{ผลรวมถ่วงน้ำหนักของผลงานทางวิชาการของอาจารย์ประจำและนักวิจัย}}{\text{จำนวนอาจารย์ประจำและนักวิจัยทั้งหมด}} \times 100$$

$$\text{คะแนนผลการประเมินในปี} = \frac{\text{ร้อยละผลรวมถ่วงน้ำหนักของผลงานทางวิชาการของอาจารย์ประจำและนักวิจัย}}{\text{ร้อยละผลรวมถ่วงน้ำหนักของผลงานทางวิชาการของอาจารย์ประจำและนักวิจัยที่กำหนดให้เป็นคะแนนเต็ม 5}} \times 5 = 1.044$$

ผลการประเมินตนเอง :

เป้าหมาย	ผลการดำเนินงาน	การบรรลุเป้าหมาย	คะแนนประเมินตนเอง	ผลการตรวจประเมินของคณะกรรมการ	คะแนนประเมินของคณะกรรมการ
3.51 คะแนน	ร้อยละ 12.525	<input type="checkbox"/> บรรลุ <input checked="" type="checkbox"/> ไม่บรรลุ	1.044 คะแนน	ร้อยละ.....คะแนน

ข้อมูล/เอกสาร/หลักฐานอ้างอิง

หมายเลขเอกสาร	ข้อมูล/เอกสาร/หลักฐานอ้างอิง
ARCH2.3-1-01	ตารางสรุปผลงานวิจัยที่ได้รับการตีพิมพ์/ เผยแพร่ คณะสถาปัตยกรรมศาสตร์

**ผลการวิเคราะห์จุดเด่นและจุดที่ควรพัฒนา
องค์ประกอบที่ 2 การวิจัย**

ผลการวิเคราะห์จุดเด่นและจุดที่ควรพัฒนา องค์ประกอบที่ 2

จุดเด่น
1. มีจำนวนงบประมาณสนับสนุนงานวิจัยต่อหัวอาจารย์เป็นมูลค่าสูง
2.
3.
แนวทางเสริมจุดเด่น
1. ควรมีการสร้างเสริมความเข้มแข็งในเครือข่ายความร่วมมือทางด้านการวิจัย เช่นมีการทำ MOU ร่วมกันกับหน่วยงานที่ให้การสนับสนุนงบประมาณวิจัยจากภายนอกในปัจจุบัน
2.
3.
จุดที่ควรพัฒนา
1. มีจำนวนผลงานวิจัยที่ได้รับการตีพิมพ์อยู่ในเกณฑ์ต่ำ
2.
3.
ข้อเสนอแนะเพื่อการพัฒนา
1. ควรวิเคราะห์ปัญหาการตีพิมพ์ผลงานวิจัย และดำเนินการจัดหามาตรการ เช่น การจัดโครงการอบรม การให้เงินสนับสนุน หรือการจ้างผู้เชี่ยวชาญมาช่วย edit ผลงานเพื่อตีพิมพ์
2.
3.

องค์ประกอบที่ 3

การบริการวิชาการ

การบริการทางวิชาการแก่สังคมเป็นหนึ่งในภารกิจหลักของสถาบันอุดมศึกษา สถาบันพึงให้บริการทางวิชาการแก่ชุมชน สังคม และประเทศชาติ ในรูปแบบต่างๆ ตามความถนัดและในด้านที่สถาบันมีความเชี่ยวชาญ การให้บริการทางวิชาการอาจให้เปล่าโดยไม่คิดค่าใช้จ่ายหรืออาจคิดค่าใช้จ่ายตามความเหมาะสม โดยให้บริการทั้งหน่วยงานภาครัฐและเอกชน หน่วยงานอิสระ หน่วยงานสาธารณะ ชุมชน และสังคมโดยกว้าง รูปแบบการให้บริการทางวิชาการมีความหลากหลาย เช่น การอนุญาตให้ใช้ประโยชน์ทรัพยากรของสถาบัน เป็นแหล่งอ้างอิงทางวิชาการ ให้คำปรึกษา ให้การอบรม จัดประชุมหรือสัมมนาวิชาการ ทำงานวิจัยเพื่อตอบคำถามต่างๆ หรือเพื่อชี้แนะสังคม การให้บริการทางวิชาการนอกจากเป็นการทำประโยชน์ให้สังคมแล้ว สถาบันยังได้รับประโยชน์ในด้านต่างๆ คือเพิ่มพูนความรู้และประสบการณ์ของอาจารย์อันจะนำมาสู่การพัฒนาหลักสูตร มีการบูรณาการเพื่อใช้ประโยชน์ทางด้านการจัดการเรียนการสอนและการวิจัย พัฒนาตำแหน่งทางวิชาการของอาจารย์ สร้างเครือข่ายกับหน่วยงานต่างๆ ซึ่งเป็นแหล่งงานของนักศึกษาและเป็นการสร้างรายได้ของสถาบันจากการให้บริการทางวิชาการด้วย

ตัวบ่งชี้ จำนวน 1 ตัวบ่งชี้ คือ
 ตัวบ่งชี้ที่ 3.1 การบริการวิชาการแก่สังคม

ชนิดของตัวบ่งชี้ กระบวนการ

คำอธิบายตัวบ่งชี้

การบริการวิชาการเป็นภารกิจหลักอีกอย่างหนึ่งของสถาบันอุดมศึกษา คณะควรคำนึงถึงกระบวนการในการให้บริการวิชาการแก่สังคม โดยศึกษาความต้องการของกลุ่มเป้าหมายนำมาจัดทำแผนบริการวิชาการประจำปี ทั้งการบริการวิชาการที่ทำให้เกิดรายได้และการบริการวิชาการที่คณะจัดทำเพื่อสร้างประโยชน์แก่ชุมชน โดยมีการประเมินความสำเร็จของการบริการวิชาการ และนำมาจัดทำเป็นแผนเพื่อพัฒนาการเรียนการสอนแก่นักศึกษาให้มีประสบการณ์จากสภาพจริงและนำมาใช้ประโยชน์จนเกิดผลลัพธ์ที่สร้างความพึงพอใจต่อชุมชนและสังคมอย่างต่อเนื่องและยั่งยืน

เกณฑ์มาตรฐาน

1. จัดทำแผนการบริการวิชาการประจำปีที่สุดคล้องกับความต้องการของสังคมและกำหนดตัวบ่งชี้วัดความสำเร็จในระดับแผนและโครงการบริการวิชาการแก่สังคมและเสนอกรรมการประจำคณะเพื่อพิจารณาอนุมัติ
2. โครงการบริการวิชาการแก่สังคมตามแผน มีการจัดทำแผนการใช้ประโยชน์จากการบริการวิชาการเพื่อให้เกิดผลต่อการพัฒนานักศึกษา ชุมชน หรือสังคม
3. โครงการบริการวิชาการแก่สังคมในข้อ 1 อย่างน้อยต้องมีโครงการที่บริการแบบให้เปล่า
4. ประเมินความสำเร็จตามตัวบ่งชี้ของแผนและโครงการบริการวิชาการแก่สังคมในข้อ 1 และนำเสนอกรรมการประจำคณะเพื่อพิจารณา
5. นำผลการประเมินตามข้อ 4 มาปรับปรุงแผนหรือพัฒนาการให้บริการวิชาการสังคม
6. คณะมีส่วนร่วมในการบริการวิชาการแก่สังคมในระดับสถาบัน

เกณฑ์การประเมิน

คะแนน 1	คะแนน 2	คะแนน 3	คะแนน 4	คะแนน 5
มีการดำเนินการ 1 ข้อ	มีการดำเนินการ 2 ข้อ	มีการดำเนินการ 3-4 ข้อ	มีการดำเนินการ 5 ข้อ	มีการดำเนินการ 6 ข้อ

ผลการดำเนินงาน:

ตน	กก	เกณฑ์ข้อที่ / ผลการดำเนินงาน
<input checked="" type="checkbox"/>	<input type="checkbox"/>	1. จัดทำแผนการบริการวิชาการประจำปีที่สุดคล้องกับความต้องการของสังคมและกำหนดตัวบ่งชี้วัดความสำเร็จในระดับแผนและโครงการบริการวิชาการแก่สังคมและเสนอกรรมการประจำคณะเพื่อพิจารณาอนุมัติ ผลการดำเนินงาน 1) คณะสถาปัตยกรรมศาสตร์มีการวิเคราะห์การดำเนินโครงการบริการวิชาการที่ผ่านมาแล้วนำมากำหนดตัวบ่งชี้พันธกิจด้านการบริการวิชาการจำนวน 5 ตัวบ่งชี้ ซึ่งคณะกรรมการประจำคณะได้ให้ความเห็นชอบในการประชุมคณะกรรมการประจำคณะสถาปัตยกรรมศาสตร์ มหาวิทยาลัยเทคโนโลยีราชมงคลธัญบุรี ครั้งที่ 2/2556 ห้องประชุม 302 ชั้น 3 อาคารเรียนคณะสถาปัตยกรรมศาสตร์ วันจันทร์ที่ 2 ธันวาคม

ตน	กก	เกณฑ์ข้อที่ / ผลการดำเนินงาน
		<p>2556</p> <p>2) เมื่อได้รับการอนุมัติแผนงานบริการวิชาการแล้วจึงนำมากำหนดโครงการ และผู้รับผิดชอบโครงการดำเนินการสำรวจความต้องการของชุมชนเป้าหมายเพื่อเสนอคณบดีอนุมัติแผนการดำเนินโครงการ</p>
☑	☐	<p>2. โครงการบริการวิชาการแก่สังคมตามแผน มีการจัดทำแผนการใช้ประโยชน์จากการบริการวิชาการเพื่อให้เกิดผลต่อการพัฒนานักศึกษา ชุมชน หรือสังคม</p> <p><u>ผลการดำเนินงาน</u></p> <p>มีการจัดทำแผนการใช้ประโยชน์จากการบริการวิชาการเพื่อให้เกิดผลต่อการพัฒนานักศึกษา ชุมชน หรือสังคม โดยได้ดำเนิน <u>โครงการเสริมคุณภาพชีวิต สาธิตวัฒนธรรม สู่ชุมชนผู้มีรายได้น้อย</u> ภายใต้โครงการเฉลิมพระเกียรติ 60 พรรษาสมเด็จพระเทพรัตนราชสุดาฯ สยามบรมราชกุมารี ปีที่1 ประจำปี 2558 โดยบูรณาการกับวิชา 10-124-305 การวางแผนโครงการ วิชา 10-126-405 การตรวจและควบคุมงานก่อสร้าง และวิชา 10-221-203 การเขียนแบบสถาปัตยกรรมภายใน 1</p>
☑	☐	<p>3. โครงการบริการวิชาการแก่สังคมในข้อ 1 อย่างน้อยต้องมีโครงการที่บริการแบบให้เปล่า</p> <p><u>ผลการดำเนินงาน</u></p> <p><u>โครงการเสริมคุณภาพชีวิต สาธิตวัฒนธรรม สู่ชุมชนผู้มีรายได้น้อย</u> ภายใต้โครงการเฉลิมพระเกียรติ 60 พรรษาสมเด็จพระเทพรัตนราชสุดาฯ สยามบรมราชกุมารี ปีที่1 ประจำปี 2558 เป็นโครงการที่จัดขึ้นเพื่อ ส่งเสริม และพัฒนาความสามารถในการพึ่งพาตนเอง จากศักยภาพ ความรู้ภูมิปัญญาพื้นบ้าน และความเข้มแข็งของวัฒนธรรมชุมชน ที่เป็นพื้นฐานดั้งเดิมของสังคมไทย โดยการส่งเสริมทางวิชาการ มีวัตถุประสงค์เพื่อ</p> <ol style="list-style-type: none"> 1. เพื่อพัฒนาคุณภาพชีวิต และสร้างโอกาสในการมีบ้านของชุมชนผู้มีรายได้น้อย 2. เพื่อปลูกจิตสำนึกชุมชนในการพึ่งพาตนเอง โดยการฟื้นฟูความรู้ภูมิปัญญาพื้นบ้าน และวัฒนธรรมชุมชน
☑	☐	<p>4. ประเมินความสำเร็จตามตัวบ่งชี้ของแผนและโครงการบริการวิชาการแก่สังคมในข้อ 1 และนำเสนอกรรมการประจำคณะเพื่อพิจารณา</p> <p><u>ผลการดำเนินงาน</u></p> <p>จากตัวบ่งชี้ทั้งสิ้น 5 ตัวบ่งชี้ คณะสถาปัตยกรรมศาสตร์สามารถดำเนินการได้ตามเป้าหมายทุกตัวบ่งชี้ คิดเป็นร้อยละ 100</p>
☐	☐	<p>5. นำผลการประเมินตามข้อ 4 มาปรับปรุงแผนหรือพัฒนาการให้บริการวิชาการสังคม</p>
☑	☐	<p>6. คณะมีส่วนร่วมในการบริการวิชาการแก่สังคมในระดับสถาบัน</p> <p><u>ผลการดำเนินงาน</u></p> <p><u>โครงการเสริมคุณภาพชีวิต สาธิตวัฒนธรรม สู่ชุมชนผู้มีรายได้น้อย</u> ภายใต้โครงการเฉลิมพระเกียรติ 60 พรรษาสมเด็จพระเทพรัตนราชสุดาฯ สยามบรมราชกุมารี ปีที่1 ประจำปี 2558 เป็นโครงการที่เกิดจากการบูรณาการร่วมจากทุกๆคณะฯ และวิทยาลัย ใน มจร.ธัญบุรี</p>

ผลการประเมินตนเอง

เป้าหมาย	ผลการดำเนินงาน	การบรรลุเป้าหมาย	คะแนนประเมินตนเอง	ผลการตรวจประเมินของคณะกรรมการ	คะแนนประเมินของคณะกรรมการ
6 ข้อ	5 ข้อ	<input type="checkbox"/> บรรลุ <input checked="" type="checkbox"/> ไม่บรรลุ	4 คะแนนข้อคะแนน

ข้อมูล/เอกสาร/หลักฐานอ้างอิง

หมายเลขเอกสาร	ข้อมูล/เอกสาร/หลักฐานอ้างอิง
ARCH3.1-1-01	แผนการบริการวิชาการประจำปี 2557 โดยกรรมการคณะฯ
ARCH3.1-1-02	เอกสารโครงการเสริมคุณภาพชีวิต สานวัฒนธรรม สู่ชุมชนผู้มีรายได้น้อย ภายใต้โครงการเฉลิมพระเกียรติ 60 พรรษาสมเด็จพระเทพรัตนราชสุดาฯ สยามบรมราชกุมารี ปีที่ 1 ประจำปี 2558
ARCH3.1-1-03	คำสั่งแต่งตั้งกรรมการดำเนินงาน โครงการเสริมคุณภาพชีวิต สานวัฒนธรรม สู่ชุมชนผู้มีรายได้น้อยภายใต้โครงการเฉลิมพระเกียรติ 60 พรรษาสมเด็จพระเทพรัตนราชสุดาฯ สยามบรมราชกุมารี โดยคณะฯ
ARCH3.1-1-04	มคอ.3 วิชา 10-124-305 การวางแผนโครงการ วิชา 10-126-405 การตรวจและควบคุมงานก่อสร้าง วิชา 10-221-203 การเขียนแบบสถาปัตยกรรมภายใน 1
ARCH3.1-1-05	เอกสารสรุปรายงานผล โครงการเสริมคุณภาพชีวิต สานวัฒนธรรม สู่ชุมชนผู้มีรายได้น้อย ภายใต้โครงการเฉลิมพระเกียรติ 60 พรรษาสมเด็จพระเทพรัตนราชสุดาฯ สยามบรมราชกุมารี ปีที่ 1 ประจำปี 2558
ARCH3.1-1-06	คำสั่งแต่งตั้งกรรมการ โครงการเฉลิมพระเกียรติ 60 พรรษาสมเด็จพระเทพรัตนราชสุดาฯ สยามบรมราชกุมารี โดยมหาวิทยาลัยฯ

ผลการวิเคราะห์จุดเด่นและจุดที่ควรพัฒนา องค์ประกอบที่ 3 การบริการวิชาการ

ผลการวิเคราะห์จุดเด่นและจุดที่ควรพัฒนา องค์ประกอบที่ 3

จุดเด่น
1. มีคณาจารย์ที่มีความเชี่ยวชาญหลากหลายสามารถ ทำงานบริการวิชาการได้ครอบคลุมความต้องการ
2. มีเครือข่ายนักวิชาการ และนักพัฒนาที่พร้อมช่วยเหลือ และให้คำปรึกษา
แนวทางเสริมจุดเด่น
1. สนับสนุนความสะดวกในด้านการทำงาน และลดภาระงานด้านอื่น
2. สนับสนุนการทำงานเครือข่ายร่วมกับหน่วยงานภายนอก เพื่อความร่วมมือในอนาคต
จุดที่ควรพัฒนา
1. ระยะเวลาในการทำงานมีค่อนข้างจำกัด มีภาระงานหลายด้าน
ข้อเสนอแนะเพื่อการพัฒนา
1. สนับสนุนความสะดวกในด้านการทำงาน และลดภาระงานด้านอื่น
2. สนับสนุนการทำงานเครือข่ายร่วมกับหน่วยงานภายนอก เพื่อความร่วมมือในอนาคต

องค์ประกอบที่ 4

การทำนุบำรุงศิลปะและวัฒนธรรม

การทำนุบำรุงศิลปะและวัฒนธรรมถือเป็นพันธกิจสำคัญประการหนึ่งของสถาบันอุดมศึกษา ดังนั้นสถาบันอุดมศึกษาจึงต้องมีระบบและกลไกการดำเนินงานด้านนี้ให้เป็นไปอย่างมีประสิทธิภาพและคุณภาพ โดยอาจมีจุดเน้นเฉพาะที่แตกต่างกันตามปรัชญา และธรรมชาติของแต่ละสถาบัน และมีการบูรณาการเข้ากับพันธกิจอื่นๆ โดยเฉพาะการผลิตบัณฑิต รวมทั้งมีการจัดกิจกรรมที่ฟื้นฟู อนุรักษ์ สืบสาน พัฒนา เผยแพร่ศิลปะและวัฒนธรรม สร้างสรรค์ ส่งเสริมภูมิปัญญาท้องถิ่นให้เป็นรากฐานการพัฒนาองค์ความรู้ที่ดีขึ้น

ตัวบ่งชี้ จำนวน 1 ตัวบ่งชี้ คือ
 ตัวบ่งชี้ที่ 4.1 ระบบและกลไกการทำนุบำรุงศิลปะและวัฒนธรรม

ชนิดตัวบ่งชี้ กระบวนการ

คำอธิบายตัวบ่งชี้

สถาบันอุดมศึกษาต้องมีนโยบาย แผนงาน โครงสร้าง และการบริหารจัดการงานทำนุบำรุงศิลปะและวัฒนธรรมทั้งการอนุรักษ์ ฟื้นฟู สืบสาน เผยแพร่วัฒนธรรมไทย ภูมิปัญญาท้องถิ่นตามจุดเน้นของสถาบันอย่างมีประสิทธิภาพและประสิทธิผล

เกณฑ์มาตรฐาน

1. กำหนดผู้รับผิดชอบในการทำนุบำรุงศิลปะและวัฒนธรรม
2. จัดทำแผนด้านทำนุบำรุงศิลปะและวัฒนธรรม และกำหนดตัวบ่งชี้วัดความสำเร็จตามวัตถุประสงค์ของแผน รวมทั้งจัดสรรงบประมาณเพื่อให้สามารถดำเนินการได้ตามแผน
3. กำกับติดตามให้มีการดำเนินงานตามแผนด้านทำนุบำรุงศิลปะและวัฒนธรรม
4. ประเมินความสำเร็จตามตัวบ่งชี้ที่วัดความสำเร็จตามวัตถุประสงค์ของแผนด้านทำนุบำรุงศิลปะและวัฒนธรรม
5. นำผลการประเมินไปปรับปรุงแผนหรือกิจกรรมด้านทำนุบำรุงศิลปะและวัฒนธรรม
6. เผยแพร่กิจกรรมหรือการบริการด้านทำนุบำรุงศิลปะและวัฒนธรรมต่อสาธารณชน
7. กำหนดหรือสร้างมาตรฐานคุณภาพด้านศิลปะและวัฒนธรรมซึ่งเป็นที่ยอมรับในระดับชาติ

เกณฑ์การประเมิน

คะแนน 1	คะแนน 2	คะแนน 3	คะแนน 4	คะแนน 5
มีการดำเนินการ 1 ข้อ	มีการดำเนินการ 2 ข้อ	มีการดำเนินการ 3-4 ข้อ	มีการดำเนินการ 5 ข้อ	มีการดำเนินการ 6- 7 ข้อ

ผลการดำเนินงาน:

ตน	กก	เกณฑ์ข้อที่ / ผลการดำเนินงาน
<input checked="" type="checkbox"/>	<input type="checkbox"/>	1. กำหนดผู้รับผิดชอบในการทำนุบำรุงศิลปะและวัฒนธรรม <u>ผลการดำเนินงาน</u> มีคำสั่งแต่งตั้งคณะทำงาน ฝ่ายทำนุบำรุงศิลปวัฒนธรรม คณะสถาปัตยกรรมศาสตร์ และคำสั่งแต่งตั้งหน่วยอนุรักษ์สิ่งแวดล้อมธรรมชาติและศิลปกรรมท้องถิ่นจังหวัดปทุมธานี
<input checked="" type="checkbox"/>	<input type="checkbox"/>	2. จัดทำแผนด้านทำนุบำรุงศิลปะและวัฒนธรรม และกำหนดตัวบ่งชี้วัดความสำเร็จตามวัตถุประสงค์ของแผน รวมทั้งจัดสรรงบประมาณเพื่อให้สามารถดำเนินการได้ตามแผน <u>ผลการดำเนินงาน</u> มีการจัดทำแผนปฏิบัติการประจำปี ประจำปี 2557 โดยกำหนดตัวบ่งชี้ทำนุบำรุงศิลปะและวัฒนธรรม 1 ตัวบ่งชี้

ตน	กก	เกณฑ์ข้อที่ / ผลการดำเนินงาน
<input checked="" type="checkbox"/>	<input type="checkbox"/>	3. กำกับติดตามให้มีการดำเนินงานตามแผนด้านทำนุบำรุงศิลปะและวัฒนธรรม <u>ผลการดำเนินงาน</u> มีคำสั่งแต่งตั้งคณะกรรมการดำเนินโครงการทำนุบำรุงศิลปวัฒนธรรม และติดตามผลดำเนินโครงการ โดยรายงานคณะกรรมการประจำคณะเป็นระยะ
<input checked="" type="checkbox"/>	<input type="checkbox"/>	4. ประเมินความสำเร็จตามตัวบ่งชี้ที่วัดความสำเร็จตามวัตถุประสงค์ของแผนด้านทำนุบำรุงศิลปะและวัฒนธรรม <u>ผลการดำเนินงาน</u> คณะกรรมการมีการติดตามของตัวบ่งชี้ของแผนศิลปวัฒนธรรมจากตัวบ่งชี้ทั้งหมด 1 ตัวบ่งชี้ คณะสถาปัตยกรรมดำเนินการได้ตามเป้าหมาย ร้อยละ 100
<input checked="" type="checkbox"/>	<input type="checkbox"/>	5. นำผลการประเมินไปปรับปรุงแผนหรือกิจกรรมด้านทำนุบำรุงศิลปะและวัฒนธรรม <u>ผลการดำเนินงาน</u> จากตัวบ่งชี้การดำเนินกิจกรรมการทำนุบำรุงศิลปวัฒนธรรม ซึ่งมีอยู่เพียงตัวบ่งชี้เดียวนั้น คณะสถาปัตยกรรมศาสตร์ได้วิเคราะห์ถึงความเชื่อมโยงของตัวชี้วัดด้านต่างๆ ทำให้พบว่า ในการดำเนินงานด้านการทำนุบำรุงศิลปวัฒนธรรมนั้น มีความสอดคล้องกันในหลายประเทศในภูมิภาคอาเซียน จึงได้นำเอามาปรับปรุงแผนการจัดกิจกรรม และตัวบ่งชี้การดำเนินโครงการในปี 2558 ซึ่งเป็นการดำเนินโครงการร่วมบนเครือข่ายความร่วมมือระหว่างคณะสถาปัตยกรรมศาสตร์ กับมหาวิทยาลัยที่ดำเนินการด้านทำนุบำรุงศิลปวัฒนธรรมในต่างประเทศ ซึ่งทำให้สามารถตอบตัวชี้อื่นๆ ในด้านความเป็น Internationalization ได้ด้วย
<input checked="" type="checkbox"/>	<input type="checkbox"/>	6. เผยแพร่กิจกรรมหรือการบริการด้านทำนุบำรุงศิลปะและวัฒนธรรมต่อสาธารณชน <u>ผลการดำเนินงาน</u> มีการเผยแพร่กิจกรรมด้านทำนุบำรุงศิลปวัฒนธรรม โครงการรักษามรดกพื้นถิ่นสืบสานศิลปวัฒนธรรมไทย: พิทักษ์ศิลปวัฒนธรรม ทำนุบำรุงศาสนาและศึกษาวิถีชีวิตวัฒนธรรมพื้นถิ่นไทย ในงานสถาปนิกปี 58 ในระหว่างวันที่ 28 เม.ย – 3 พ.ค 58
<input type="checkbox"/>	<input type="checkbox"/>	7. กำหนดหรือสร้างมาตรฐานคุณภาพด้านศิลปะและวัฒนธรรมซึ่งเป็นที่ยอมรับในระดับชาติ <u>ผลการดำเนินงาน</u>

ผลการประเมินตนเอง

เป้าหมาย	ผลการดำเนินงาน	การบรรลุเป้าหมาย	คะแนนประเมินตนเอง	ผลการตรวจประเมินของคณะกรรมการ	คะแนนประเมินของคณะกรรมการ
5 ข้อ	6 ข้อ	<input checked="" type="checkbox"/> บรรลุ <input type="checkbox"/> ไม่บรรลุ	5 คะแนนข้อคะแนน

ข้อมูล/เอกสาร/หลักฐานอ้างอิง

หมายเลขเอกสาร	ข้อมูล/เอกสาร/หลักฐานอ้างอิง
ARCH4.1-1-01	คำสั่งแต่งตั้งคณะกรรมการ ฝ่ายทำนุบำรุงศิลปวัฒนธรรม คณะสถาปัตยกรรมศาสตร์
ARCH4.1-1-02	คำสั่งแต่งตั้งหน่วยอนุรักษ์สิ่งแวดล้อมธรรมชาติและศิลปกรรมท้องถิ่นจังหวัดปทุมธานี
ARCH4.1-1-03	แผนปฏิบัติราชการปี ประจำปี 2557
ARCH4.1-1-04	รายงานการประชุมคณะกรรมการประจำคณะ
ARCH4.1-1-05	เอกสารโครงการรักษาสืบสานศิลปวัฒนธรรมไทย:พิทักษ์ศิลปวัฒนธรรม ทำนุบำรุง ศาสนาและศึกษาวิถีชีวิตวัฒนธรรมพื้นถิ่นไทย

**ผลการวิเคราะห์จุดเด่นและจุดที่ควรพัฒนา
องค์ประกอบที่ 4 การทำนุบำรุงศิลปและวัฒนธรรม**

ผลการวิเคราะห์จุดเด่นและจุดที่ควรพัฒนา องค์ประกอบที่ 4

จุดเด่น
1. มีการดำเนินโครงการทำนุบำรุงศิลปวัฒนธรรมอย่างต่อเนื่อง และได้รับการยอมรับจากหน่วยงานภายนอก ให้เป็นหน่วยอนุรักษ์ศิลปวัฒนธรรมประจำจังหวัด และมีการบูรณาการทั้งกับกิจกรรมนักศึกษา และการเรียนการสอน
2.
3.
แนวทางเสริมจุดเด่น
1. ควรมีการต่อยอด และสร้างภาคีเครือข่ายในการดำเนินการทำนุบำรุงศิลปวัฒนธรรม
2.
3.
จุดที่ควรพัฒนา
1. ขาดการนำผลการติดตามตัวบ่งชี้การทำนุบำรุงศิลปวัฒนธรรม ไปปรับปรุงกระบวนการดำเนินงาน
2.
3.
ข้อเสนอแนะเพื่อการพัฒนา
1. ควรมีการวิเคราะห์ผลการดำเนินการตามตัวบ่งชี้ของแผนทำนุบำรุงศิลปวัฒนธรรม และตัวบ่งชี้ของโครงการแต่ละโครงการ และนำไปปรับปรุงกระบวนการจัดทำแผน การดำเนินโครงการ และการประเมินผลโครงการทำนุบำรุงศิลปวัฒนธรรม
2.
3.

องค์ประกอบที่ 5 การบริหารจัดการ

สถาบันอุดมศึกษาต้องให้ความสำคัญกับการบริหารจัดการ โดยมีสภามหาวิทยาลัยทำหน้าที่ในการกำกับดูแลการทำงานของสถาบันให้มีประสิทธิภาพ สถาบันอุดมศึกษาจะต้องบริหารจัดการด้านต่างๆ ให้มีคุณภาพ เช่น ทรัพยากรบุคคล ระบบฐานข้อมูล การบริหารความเสี่ยง การบริหารการเปลี่ยนแปลง การบริหารทรัพยากรทั้งหมด ฯลฯ เพื่อสัมฤทธิ์ผลตามเป้าหมายที่กำหนดไว้ โดยใช้หลักธรรมาภิบาล (Good Governance)

ตัวบ่งชี้ จำนวน 2 ตัวบ่งชี้ คือ

ตัวบ่งชี้ที่ 5.1 การบริหารของคณะเพื่อกำกับติดตามผลลัพธ์ตามพันธกิจ กลุ่มสถาบัน และเอกลักษณ์ของคณะ

ตัวบ่งชี้ที่ 5.2 ระบบกำกับการประกันคุณภาพหลักสูตร

ตัวบ่งชี้ที่ 5.1	การบริหารของคณะเพื่อการกำกับติดตามผลลัพธ์ตามพันธกิจกลุ่มสถาบัน และเอกลักษณ์ของคณะ
-------------------------	--

ชนิดตัวบ่งชี้ กระบวนการ

คำอธิบายตัวบ่งชี้

สถาบันอุดมศึกษามีพันธกิจหลัก คือ การเรียนการสอน การวิจัย การบริการทางวิชาการแก่สังคม และ การทำนุบำรุงศิลปวัฒนธรรม ในการดำเนินพันธกิจหลัก สถาบันอุดมศึกษาจำเป็นต้องดำเนินงานผ่านคณะ ดังนั้น คณะต้องมีการพัฒนาแผนเพื่อกำหนดทิศทางการพัฒนาและการดำเนินงานของคณะให้สอดคล้องกับเป้าหมายและ กลุ่มสถาบันตลอดจนมีการบริหารทั้งด้านบุคลากร การเงิน ความเสี่ยงและการประกันคุณภาพการศึกษา เพื่อ สนับสนุนการดำเนินงานตามพันธกิจหลักให้บรรลุตามเป้าหมายที่กำหนดไว้

เกณฑ์มาตรฐาน

1. พัฒนาแผนกลยุทธ์จากผลการวิเคราะห์ SWOT โดยเชื่อมโยงกับวิสัยทัศน์ของคณะและสอดคล้องกับ วิสัยทัศน์ของคณะ สถาบัน รวมทั้งสอดคล้องกับกลุ่มสถาบันและเอกลักษณ์ของคณะ และพัฒนาไปสู่แผนกล ยุทธ์ทางการเงินและแผนปฏิบัติการประจำปีตามกรอบเวลาเพื่อให้บรรลุผลตามตัวบ่งชี้และเป้าหมายของแผนกล ยุทธ์และเสนอผู้บริหารระดับสถาบันเพื่อพิจารณาอนุมัติ
2. ดำเนินการวิเคราะห์ข้อมูลทางการเงินที่ประกอบไปด้วยต้นทุนต่อหน่วยในแต่ละหลักสูตร สัดส่วน ค่าใช้จ่ายเพื่อพัฒนานักศึกษา อาจารย์ บุคลากร การจัดการเรียนการสอน อย่างต่อเนื่อง เพื่อวิเคราะห์ความคุ้มค่า ของการบริหารหลักสูตร ประสิทธิภาพ ประสิทธิผลในการผลิตบัณฑิต และโอกาสในการแข่งขัน
3. ดำเนินงานตามแผนบริหารความเสี่ยง ที่เป็นผลจากการวิเคราะห์และระบุปัจจัยเสี่ยงที่เกิดจากปัจจัย ภายนอก หรือปัจจัยที่ไม่สามารถควบคุมได้ที่ส่งผลต่อการดำเนินงานตามพันธกิจของคณะและให้ระดับความเสี่ยง ลดลงจากเดิม
4. บริหารงานด้วยหลักธรรมาภิบาลอย่างครบถ้วนทั้ง 10 ประการที่แสดงผลการดำเนินงานอย่างชัดเจน
5. ค้นหาแนวปฏิบัติที่ดีจากความรู้ทั้งที่มีอยู่ในตัวบุคคล ทักษะผู้มีประสบการณ์ตรง และแหล่งเรียนรู้อื่น ๆ ตามประเด็นความรู้ อย่างน้อยครอบคลุมพันธกิจด้านการผลิตบัณฑิตและด้านการวิจัยจัดเก็บอย่างเป็นระบบ โดยเผยแพร่ออกมาเป็นลายลักษณ์อักษรและนำมาปรับใช้ในการปฏิบัติงานจริง
6. การกำกับติดตามการบริหารและพัฒนาบุคลากรสายวิชาการและสายสนับสนุน
7. ดำเนินงานด้านการประกันคุณภาพการศึกษาภายในตามระบบและกลไกที่เหมาะสมและสอดคล้องกับ พันธกิจและพัฒนาการของคณะที่ได้ปรับให้การดำเนินงานด้านการประกันคุณภาพเป็นส่วนหนึ่งของการ บริหารงานคณะตามปกติที่ประกอบด้วย การควบคุมคุณภาพ การตรวจสอบคุณภาพ และการประเมินคุณภาพ

เกณฑ์การประเมิน

คะแนน 1	คะแนน 2	คะแนน 3	คะแนน 4	คะแนน 5
มีการดำเนินการ 1 ข้อ	มีการดำเนินการ 2 ข้อ	มีการดำเนินการ 3-4 ข้อ	มีการดำเนินการ 5-6 ข้อ	มีการดำเนินการ 7 ข้อ

ผลการดำเนินงาน:

ตน	กก	เกณฑ์ข้อที่ / ผลการดำเนินงาน
<input checked="" type="checkbox"/>	<input type="checkbox"/>	<p>1. พัฒนาแผนกลยุทธ์จากผลการวิเคราะห์ SWOT โดยเชื่อมโยงกับวิสัยทัศน์ของคณะและสอดคล้องกับวิสัยทัศน์ของคณะ สถาบัน รวมทั้งสอดคล้องกับกลุ่มสถาบันและเอกลักษณ์ของคณะ และพัฒนาไปสู่แผนกลยุทธ์ทางการเงินและแผนปฏิบัติการประจำปีตามกรอบเวลาเพื่อให้บรรลุผลตามตัวบ่งชี้และเป้าหมายของแผนกลยุทธ์และเสนอผู้บริหารระดับสถาบันเพื่อพิจารณาอนุมัติ</p> <p><u>ผลการดำเนินงาน</u></p> <ol style="list-style-type: none"> 1) คณะกรรมการประจำคณะมีการทบทวนแผนปฏิบัติราชการ 4 ปี พ.ศ. 2555-2558 ในการประชุมครั้งที่ 1 ประจำปีการศึกษา 2556 เพื่อนำข้อสรุปมาเป็นแนวปฏิบัติในการจัดทำแผนปฏิบัติราชการ 4 ปี พ.ศ. 2557-2560 2) คณะสถาปัตยกรรมศาสตร์มีการแต่งตั้งคณะกรรมการจัดทำแผนปฏิบัติราชการ 4 ปี พ.ศ. 2557-2560 ซึ่งเป็นแผนกลยุทธ์ของคณะ โดยมีการวิเคราะห์นโยบายระดับชาติและระดับสถาบัน ควบคู่กับการวิเคราะห์จุดอ่อน – จุดแข็ง (SWOT) ของคณะ โดยมีการกำหนดวิสัยทัศน์ ที่สอดคล้องกับพันธกิจ และจุดแข็งของคณะ รวมถึงกำหนดเอกลักษณ์และอัตลักษณ์ของบัณฑิตคณะสถาปัตยกรรมศาสตร์ ที่สอดคล้องกับนโยบายด้าน Hands on ของมหาวิทยาลัย 3) มีการประชุมเพื่อให้อาจารย์ร่วมแสดงความคิดเห็นเกี่ยวกับแผนปฏิบัติราชการ 4 ปี และตัวบ่งชี้ของแผน 4) คณะกรรมการจัดทำแผน นำเสนอแผนปฏิบัติราชการ 4 ปี พ.ศ. 2557-2560 ต่อคณบดีผ่านรองคณบดีฝ่ายบริหารและวางแผนเพื่อนำเข้าคณะกรรมการประจำคณะพิจารณาให้ความเห็นชอบ 5) คณะกรรมการประจำคณะให้ความเห็นชอบแผนปฏิบัติราชการ 4 ปี พ.ศ. 2557-2560 ในการประชุมครั้งที่ 1 ประจำปีการศึกษา 2557 เมื่อวันที่ 23 มิถุนายน 2557 <p>ทั้งนี้คณะสถาปัตยกรรมศาสตร์ ได้เสนอแผนปฏิบัติราชการ 4 ปี พ.ศ. 2557-2560 ผ่านกองนโยบายและแผน เพื่อเสนอผู้บริหารระดับสถาบันเห็นชอบ</p> <ol style="list-style-type: none"> 6) คณะกรรมการจัดทำแผน ได้นำแผนปฏิบัติราชการ 4 ปี มาจัดทำแผนกลยุทธ์ทางการเงิน และแผนปฏิบัติราชการประจำปี 2557 เพื่อเป็นแนวทางการดำเนินโครงการต่างๆ ของคณะ
<input checked="" type="checkbox"/>	<input type="checkbox"/>	<p>2. ดำเนินการวิเคราะห์ข้อมูลทางการเงินที่ประกอบไปด้วยต้นทุนต่อหน่วยในแต่ละหลักสูตร สัดส่วนค่าใช้จ่ายเพื่อพัฒนานักศึกษา อาจารย์ บุคลากร การจัดการเรียนการสอน อย่างต่อเนื่อง เพื่อวิเคราะห์ความคุ้มค่าของการบริหารหลักสูตร ประสิทธิภาพ ประสิทธิผลในการผลิตบัณฑิต และโอกาสในการแข่งขัน</p> <p><u>ผลการดำเนินงาน</u></p> <p>คณะสถาปัตยกรรมศาสตร์ได้นำข้อมูลการเบิกจ่ายงบประมาณประจำปี 2557 มาวิเคราะห์แยกแยะ วิเคราะห์ต้นทุนต่อหน่วยของแต่ละหลักสูตร ซึ่งพบว่า ทั้งสองหลักสูตร คือหลักสูตรสถาปัตยกรรมศาสตรบัณฑิตสาขาสถาปัตยกรรมภายใน และสาขาสถาปัตยกรรม มีความ</p>

ตน	กก	เกณฑ์ข้อที่ / ผลการดำเนินงาน
		คุ่มค่าในการบริหารหลักสูตร
<input checked="" type="checkbox"/>	<input type="checkbox"/>	<p>3. ดำเนินงานตามแผนบริหารความเสี่ยง ที่เป็นผลจากการวิเคราะห์และระบุปัจจัยเสี่ยงที่เกิดจากปัจจัยภายนอก หรือปัจจัยที่ไม่สามารถควบคุมได้ที่ส่งผลกระทบต่อการทำงานตามพันธกิจของคณะและให้ระดับความเสี่ยงลดลงจากเดิม</p> <p><u>ผลการดำเนินงาน</u></p> <ol style="list-style-type: none"> 1) คณะสถาปัตยกรรมศาสตร์ ได้แต่งตั้งคณะกรรมการบริหารความเสี่ยง โดยมีคณบดี เป็นประธานกรรมการ รองคณบดีฝ่ายต่างๆ และหัวหน้างานที่เกี่ยวข้องเป็นกรรมการ 2) คณะสถาปัตยกรรมศาสตร์ มีการวิเคราะห์และระบุปัจจัยเสี่ยง ตามพันธกิจ โดยใช้แบบการประเมินความเสี่ยง (ERM1) 3) คณะสถาปัตยกรรมศาสตร์ มีการประเมินโอกาสและผลกระทบของแต่ละปัจจัยเสี่ยง ตามเกณฑ์การประเมินความเสี่ยงที่ได้จัดทำขึ้น โดยกำหนดให้มีระดับความเสี่ยง 5 ระดับคือ สูงมาก สูง ปานกลาง น้อย น้อยมาก และได้มีนำความเสี่ยงในระดับสูง และสูงมากมาจัดลำดับความเสี่ยง 4) นำความเสี่ยงที่อยู่ในระดับสูง และสูงมากที่จัดลำดับแล้วมากำหนดมาตรการควบคุมภายในเพื่อลดหรือขจัดความเสี่ยงในปัจจัยเสี่ยงนั้น และนำมาตรการควบคุม 5) มีการกำกับติดตาม และรายงานผลการกำกับติดตาม และการดำเนินการตามมาตรการป้องกันความเสี่ยง เสนอต่อคณบดี นำเสนอต่อคณะกรรมการประจำคณะ
<input checked="" type="checkbox"/>	<input type="checkbox"/>	<p>4. บริหารงานด้วยหลักธรรมาภิบาลอย่างครบถ้วนทั้ง 10 ประการที่แสดงผลการดำเนินงานอย่างชัดเจน</p> <p><u>ผลการดำเนินงาน</u></p> <p>ผู้บริหารของคณะสถาปัตยกรรมศาสตร์มีการนำหลักธรรมาภิบาลมาใช้ในการบริหารงาน ดังนี้</p> <ol style="list-style-type: none"> 1) หลักประสิทธิภาพ คณะสถาปัตยกรรมศาสตร์มีการกำหนดตัวบ่งชี้และเป้าหมายตามแผนกลยุทธ์และแผนปฏิบัติการประจำปี ตลอดจนเป้าหมายคุณภาพ เพื่อนำใช้เป็นแนวทางในการเพิ่มประสิทธิภาพของการทำงานของคณะสถาปัตยกรรมศาสตร์ทั้งนี้ในแต่ละตัวบ่งชี้จะมีการกำหนดผู้รับผิดชอบในการดำเนินงานไว้อย่างชัดเจน 2) หลักประสิทธิภาพ คณะสถาปัตยกรรมศาสตร์มีการนำมาตรการประหยัดของมหาวิทยาลัย ตลอดจนมีการพัฒนากระบวนการทำงานต่าง ๆ ภายในคณะสถาปัตยกรรมศาสตร์เพื่อให้เกิดความคล่องตัว และสามารถตอบสนองความต้องการของผู้รับบริการทั้งภายในและภายนอก 3) หลักการตอบสนอง คณะสถาปัตยกรรมศาสตร์มีการสำรวจความต้องการของชุมชนและวางแผนดำเนินโครงการเพื่อตอบสนองความต้องการ พร้อมทั้งนำผลการประเมินความพึงพอใจ มาปรับปรุงการดำเนินโครงการ เช่น โครงการฟื้นฟูคลองรังสิต พื่นชีวิตชุมชน 4) หลักการรับผิดชอบต่อ คณะสถาปัตยกรรมศาสตร์มีการแต่งตั้งหัวหน้างาน ให้รับผิดชอบงานตามพันธกิจหลัก ได้แก่ การจัดการเรียนการสอน งานวิจัย งานบริการวิชาการ งานทำนุบำรุงศิลปวัฒนธรรม และงานบริหาร 5) หลักความโปร่งใส คณะสถาปัตยกรรมศาสตร์มีการเปิดเผยข้อสารสนเทศต่าง ๆ ผ่านเว็บไซต์ของคณะสถาปัตยกรรมศาสตร์ ตลอดจนนำผลการดำเนินงานรายงานต่อคณะกรรมการประจำคณะสถาปัตยกรรมศาสตร์ เพื่อพิจารณาและสั่งการ

ตน	กก	เกณฑ์ข้อที่ / ผลการดำเนินงาน
		<p>6) หลักการมีส่วนร่วม คณะสถาปัตยกรรมศาสตร์ได้มีการแต่งตั้งคณะกรรมการประจำคณะที่มาจากสถานประกอบการภายนอกมหาวิทยาลัย ตลอดจนในการจัดทำแผนพัฒนาและเกณฑ์การประเมินต่างๆ ได้ให้บุคลากรทั้งสายสนับสนุนและสายวิชาการเข้ามามีส่วนร่วม</p> <p>7) หลักการกระจายอำนาจ คณะสถาปัตยกรรมศาสตร์ได้มีการมอบอำนาจให้รองคณบดี /หัวหน้าภาควิชา/หัวหน้าสาขาวิชา ในการดำเนินงานในส่วนที่เกี่ยวข้อง ตลอดจนมีการแต่งตั้งคณะทำงานชุดต่าง ๆ ของคณะสถาปัตยกรรมศาสตร์เพื่อทำหน้าที่แทนผู้บริหารของคณะ</p> <p>8) หลักนิติธรรมคณะสถาปัตยกรรมศาสตร์ได้มีการออกแนวปฏิบัติ /กฎ/ระเบียบ/ข้อบังคับ ต่าง ๆ ขึ้นมาใช้เป็นการภายในของคณะสถาปัตยกรรมศาสตร์ เช่น เกณฑ์การพิจารณาการให้อาจารย์ฝังตัวในสถาบันประกอบการ และหลักเกณฑ์การพิจารณาอาจารย์พิเศษ เป็นต้น</p> <p>9) หลักความเสมอภาค คณะสถาปัตยกรรมศาสตร์ได้มีนโยบายให้บุคลากรทุกคนสามารถเข้ามามีส่วนร่วมในการบริหารจัดการได้ตามความถนัด ตลอดจนเปิดโอกาสให้นักศึกษาฝึกการต่าง ๆ เข้ามาศึกษา ตลอดจนมีการจัดสรรทุนการศึกษาให้กับนักศึกษาที่เรียนดีแต่ขาดทุนทรัพย์</p> <p>10) หลักมุ่งเน้นฉันทามติ คณะสถาปัตยกรรมศาสตร์ได้มีการประชาพิจารณ์/หรือขอความคิดเห็นจากบุคลากรในประเด็นต่าง ๆ เช่น แผนพัฒนาบุคลากร แผนกลยุทธ์ แผนพัฒนาคณะสถาปัตยกรรมศาสตร์ เป็นต้น</p>
<input type="checkbox"/>	<input type="checkbox"/>	<p>5. ค้นหาแนวปฏิบัติที่ดีจากความรู้ทั้งที่มีอยู่ในตัวบุคคล ทักษะผู้มีประสบการณ์ตรง และแหล่งเรียนรู้อื่น ๆ ตามประเด็นความรู้ อย่างน้อยครอบคลุมพันธกิจด้านการผลิตบัณฑิตและด้านการวิจัยจัดเก็บอย่างเป็นระบบโดยเผยแพร่ออกมาเป็นลายลักษณ์อักษรและนำมาปรับใช้ในการปฏิบัติงานจริง</p> <p><u>ผลการดำเนินงาน</u></p>
<input checked="" type="checkbox"/>	<input type="checkbox"/>	<p>6. การกำกับติดตามการบริหารและพัฒนาบุคลากรสายวิชาการและสายสนับสนุน</p> <p><u>ผลการดำเนินงาน</u></p> <p>คณะสถาปัตยกรรมศาสตร์ ส่งเสริมให้อาจารย์และบุคลากรสายสนับสนุนสามารถพัฒนาตนเองโดยการอบรมด้านต่างๆ ได้ตามความสนใจ ความถนัด และความสอดคล้องกับงานที่ทำอยู่ โดยมีการติดตามผลการนำองค์ความรู้จากการพัฒนาตนเอง ทั้งจากการฝึกอบรม การฝังตัวในสถาบันประกอบการ และนำเสนอผลงานวิชาการมาใช้ให้เกิดประโยชน์ โดย มอบหมายให้ฝ่ายบุคลากรจัดทำเอกสารให้ผู้เข้ารับการอบรมรายงานผลการนำองค์ความรู้จากการพัฒนาตนเองมาใช้ประโยชน์ รายงานให้คณบดีทราบ ผ่านรองคณบดีฝ่ายบริหารและวางแผน</p>
<input type="checkbox"/>	<input type="checkbox"/>	<p>7. ดำเนินงานด้านการประกันคุณภาพการศึกษาภายในตามระบบและกลไกที่เหมาะสมและสอดคล้องกับพันธกิจและพัฒนาการของคณะที่ได้ปรับให้การดำเนินงานด้านการประกันคุณภาพเป็นส่วนหนึ่งของการบริหารงานคณะตามปกติที่ประกอบด้วย การควบคุมคุณภาพ การตรวจสอบคุณภาพ และการประเมินคุณภาพ</p> <p><u>ผลการดำเนินงาน</u></p>

ผลการประเมินตนเอง

เป้าหมาย	ผลการดำเนินงาน	การบรรลุเป้าหมาย	คะแนนประเมินตนเอง	ผลการตรวจประเมินของคณะกรรมการ	คะแนนประเมินของคณะกรรมการ
6 ข้อ	5 ข้อ	<input type="checkbox"/> บรรลุ <input type="checkbox"/> ไม่บรรลุ	4 คะแนนข้อคะแนน

ข้อมูล/เอกสาร/หลักฐานอ้างอิง

หมายเลขเอกสาร	ข้อมูล/เอกสาร/หลักฐานอ้างอิง
ARCH5.1-1-01	แผนปฏิบัติราชการ 4 ปี พ.ศ. 2557-2560
ARCH5.1-1-02	แผนปฏิบัติราชการประจำปี 2557
ARCH5.1-1-03	แผนกลยุทธ์ทางการเงิน พ.ศ. 2557-2560
ARCH5.1-1-04	รายงานการวิเคราะห์ต้นทุนต่อหน่วยของหลักสูตร
ARCH5.1-1-05	รายงานการบริหารความเสี่ยง
ARCH5.1-1-06	รายงานโครงการประชุมเชิงปฏิบัติการเพื่อการถ่ายทอดแผนสู่การปฏิบัติรายบุคคลอย่างมีธรรมาภิบาล
ARCH5.1-1-07	คำสั่งแต่งตั้งหัวหน้างานคำสั่งแต่งตั้งหัวหน้างาน
ARCH5.1-1-08	มาตรการประหยัดของมหาวิทยาลัย
ARCH5.1-1-09	แบบรายงานการนำองค์ความรู้จากการฝึกอบรมไปใช้ประโยชน์

ตัวบ่งชี้ที่ 5.2 ระบบกำกับกำกับการประกันคุณภาพหลักสูตร

ชนิดตัวบ่งชี้ กระบวนการ

คำอธิบายตัวบ่งชี้

ระบบการประกันคุณภาพการศึกษาในระดับหลักสูตร มีการดำเนินการตั้งแต่การควบคุมคุณภาพ การติดตามตรวจสอบคุณภาพ และการพัฒนาคุณภาพ การพัฒนาตัวบ่งชี้และเกณฑ์การประเมินฯ จะมุ่งไปที่ระบบการประกันคุณภาพการศึกษามากกว่าการประเมินคุณภาพ เพื่อให้สามารถส่งเสริมสนับสนุน กำกับติดตาม การดำเนินงานให้เป็นไปตามที่กำหนด สะท้อนการจัดการศึกษาอย่างมีคุณภาพ

เกณฑ์มาตรฐาน

1. มีระบบและกลไกในการดำเนินการประกันคุณภาพหลักสูตรให้เป็นไปตามองค์ประกอบการประกันคุณภาพหลักสูตร
2. มีคณะกรรมการกำกับติดตามการดำเนินงานให้เป็นไปตามระบบที่กำหนดในข้อ 1 และรายงานผลการติดตามให้กรรมการประจำคณะเพื่อพิจารณาทุกภาคการศึกษา
3. มีการจัดสรรทรัพยากรเพื่อสนับสนุนการดำเนินงานของหลักสูตรให้เกิดผลตามองค์ประกอบการประกันคุณภาพหลักสูตร
4. มีการประเมินคุณภาพหลักสูตร ตามกำหนดเวลาทุกหลักสูตร และรายงานผลการประเมินให้กรรมการประจำคณะเพื่อพิจารณา
5. นำผลการประเมินและข้อเสนอแนะจากกรรมการประจำคณะมาปรับปรุงหลักสูตรให้มีคุณภาพดีขึ้นอย่างต่อเนื่อง
6. มีผลการประเมินคุณภาพทุกหลักสูตรผ่านองค์ประกอบที่ 1 การกำกับมาตรฐาน

เกณฑ์การประเมิน

คะแนน 1	คะแนน 2	คะแนน 3	คะแนน 4	คะแนน 5
มีการดำเนินการ 1 ข้อ	มีการดำเนินการ 2 ข้อ	มีการดำเนินการ 3 - 4 ข้อ	มีการดำเนินการ 5 ข้อ	มีการดำเนินการ 6 ข้อ

ผลการดำเนินงาน:

ตน	กก	เกณฑ์ข้อที่ / ผลการดำเนินงาน
<input checked="" type="checkbox"/>	<input type="checkbox"/>	1. มีระบบและกลไกในการดำเนินการประกันคุณภาพหลักสูตรให้เป็นไปตามองค์ประกอบการประกันคุณภาพหลักสูตร ผลการดำเนินงาน

ตน	กก	เกณฑ์ข้อที่ / ผลการดำเนินงาน
		มีระบบและกลไกตามตัวชี้วัดผลการดำเนินงานในแต่ละปีการศึกษาโดยคณะกรรมการประจำหลักสูตร ได้มีการประชุม 3 ครั้ง ในปีการศึกษา 2557
<input checked="" type="checkbox"/>	<input type="checkbox"/>	2. มีคณะกรรมการกำกับติดตามการดำเนินงานให้เป็นไปตามระบบที่กำหนดในข้อ 1 และรายงานผลการติดตามให้กรรมการประจำคณะเพื่อพิจารณาทุกภาคการศึกษา <u>ผลการดำเนินงาน</u> กำกับติดตามโดยอาจารย์ประจำหลักสูตรและรายงานผลการติดตามต่อคณะกรรมการประจำคณะ
<input checked="" type="checkbox"/>	<input type="checkbox"/>	3. มีการจัดสรรทรัพยากรเพื่อสนับสนุนการดำเนินงานของหลักสูตรให้เกิดผลตามองค์ประกอบ การประกันคุณภาพหลักสูตร <u>ผลการดำเนินงาน</u> สนับสนุนงบประมาณการอบรมอาจารย์ใหม่ และพัฒนาบุคลากรทั้งทางด้านวิชาการและวิชาชีพอย่างน้อยปีละ 1 ครั้ง ได้รับงบประมาณห้องปฏิบัติการพลังงาน
<input checked="" type="checkbox"/>	<input type="checkbox"/>	4. มีการประเมินคุณภาพหลักสูตร ตามกำหนดเวลาทุกหลักสูตร และรายงานผลการประเมิน ให้กรรมการประจำคณะเพื่อพิจารณา <u>ผลการดำเนินงาน</u> โครงการพัฒนาและปรับปรุงประสิทธิภาพการใช้หลักสูตรทุกๆ สิ้นปีการศึกษา เพื่อประเมินคุณภาพและรับข้อเสนอแนะจากอาจารย์ผู้สอน
<input type="checkbox"/>	<input type="checkbox"/>	5. นำผลการประเมินและข้อเสนอแนะจากกรรมการประจำคณะมาปรับปรุงหลักสูตรให้มีคุณภาพดีขึ้นอย่างต่อเนื่อง <u>ผลการดำเนินงาน</u>
<input checked="" type="checkbox"/>	<input type="checkbox"/>	6. มีผลการประเมินคุณภาพทุกหลักสูตรผ่านองค์ประกอบที่ 1 การกำกับมาตรฐาน <u>ผลการดำเนินงาน</u> มีผลการประเมินคุณภาพทุกหลักสูตรผ่านองค์ประกอบที่ 1 การกำกับมาตรฐาน ทั้งสองหลักสูตร

ผลการประเมินตนเอง

เป้าหมาย	ผลการดำเนินงาน	การบรรลุเป้าหมาย	คะแนนประเมินตนเอง	ผลการตรวจประเมินของคณะกรรมการ	คะแนนประเมินของคณะกรรมการ
6 ข้อ	5 ข้อ	<input type="checkbox"/> บรรลุ <input type="checkbox"/> ไม่บรรลุ	4 คะแนนข้อคะแนน

ข้อมูล/เอกสาร/หลักฐานอ้างอิง

หมายเลขเอกสาร	ข้อมูล/เอกสาร/หลักฐานอ้างอิง

ผลการวิเคราะห์จุดเด่นและจุดที่ควรพัฒนา
องค์ประกอบที่ 5 การบริหารจัดการ

ผลการวิเคราะห์จุดเด่นและจุดที่ควรพัฒนา องค์ประกอบที่ 5

จุดเด่น
1. มีการจัดทำแผนที่สอดคล้องกับนโยบายระดับมหาวิทยาลัย จากการมีส่วนร่วมของบุคลากรทุกฝ่าย
2. ผู้ใช้บัณฑิตมีความพึงพอใจต่อคุณภาพของบัณฑิตและบัณฑิตเป็นที่ต้องการของตลาด
3. ร้อยละการมีงานทำสูงและตรงตามสาขาที่เรียน
แนวทางเสริมจุดเด่น
1.
2.
3.
จุดที่ควรพัฒนา
1. ควรวางแผนการดำเนินการค้นหาแนวปฏิบัติที่ดีจากบุคคลในคณะ และนำมาจัดทำเป็นลายลักษณ์อักษร เพื่อให้สามารถนำไปใช้ปรับปรุงการดำเนินการต่างๆ ของคณะได้
2. จัดให้มีแผนการพัฒนาคณาจารย์และตำแหน่งทางวิชาการของอาจารย์ประจำหลักสูตรรวมถึงมีระบบการกำกับติดตามให้อาจารย์ดำเนินการตามแผน
3. จัดให้มีโครงการส่งเสริมพัฒนาทักษะนักศึกษาเพิ่มเติมและมีการประเมินกระบวนการเพื่อนำไปพัฒนาในปีต่อไป
ข้อเสนอแนะเพื่อการพัฒนา
1.
2.
3.

ส่วนที่ 3 แบบรายงานผลการประเมิน

ตารางสรุปผลการประเมินตามองค์ประกอบคุณภาพเฉพาะตัวบ่งชี้ของ สกอ.

- ประเภทสถาบัน กลุ่ม ก วิทยาลัยชุมชน กลุ่ม ข สถาบันที่เน้นระดับปริญญาตรี
- กลุ่ม ค สถาบันเฉพาะทาง กลุ่ม ง สถาบันที่เน้นการวิจัยขั้นสูงและ
 ค1 สถาบันที่เน้นระดับบัณฑิตศึกษา ผลิตบัณฑิตศึกษาโดยเฉพาะ
 ค2 สถาบันที่เน้นระดับปริญญาตรี ระดับปริญญาเอก

องค์ประกอบคุณภาพ	เป้าหมาย	ผลการประเมิน	คะแนนการประเมิน
1. การผลิตบัณฑิต			
1.1 ผลการบริหารจัดการหลักสูตรโดยรวม	4.00	2.22	2.22
1.2 อาจารย์ประจำคณะที่มีคุณวุฒิปริญญาเอก	ร้อยละ 30	ร้อยละ 5.94	0.743
1.3 อาจารย์ประจำคณะที่ดำรงตำแหน่งทางวิชาการ	ร้อยละ 35	ร้อยละ 7.92	0.66
1.4 จำนวนนักศึกษาเต็มเวลาเทียบเท่าต่อจำนวนอาจารย์ประจำ	4 คะแนน	0 คะแนน	0 คะแนน
1.5 การบริการนักศึกษาระดับปริญญาตรี	6 ข้อ	4 ข้อ	3 คะแนน
1.6 กิจกรรมนักศึกษาระดับปริญญาตรี	6 ข้อ	3 ข้อ	3 คะแนน
คะแนนเฉลี่ยองค์ประกอบที่ 1			1.60 คะแนน
2. การวิจัย			
2.1 ระบบและกลไกการบริหารและพัฒนางานวิจัยหรืองานสร้างสรรค์	6 ข้อ	6 ข้อ	5 คะแนน
2.2 เงินสนับสนุนงานวิจัยและงานสร้างสรรค์	4 คะแนน	5 คะแนน	5 คะแนน
2.3 ผลงานวิชาการของอาจารย์ประจำและนักวิจัย	3.51 คะแนน	1.04 คะแนน	1.04 คะแนน ³
คะแนนเฉลี่ยองค์ประกอบที่ 2			3.68 คะแนน
3. การบริการวิชาการ			
3.1 การบริการวิชาการแก่สังคม	6 ข้อ	5 ข้อ	4 คะแนน
คะแนนเฉลี่ยองค์ประกอบที่ 3			4 คะแนน
4. การทำนุบำรุงศิลปะและวัฒนธรรม			
4.1 ระบบและกลไกการทำนุบำรุงศิลปะและวัฒนธรรม	5 ข้อ	6 ข้อ	5 คะแนน
คะแนนเฉลี่ยองค์ประกอบที่ 4			5 คะแนน

องค์ประกอบคุณภาพ	เป้าหมาย	ผลการประเมิน	คะแนนการประเมิน
5. การบริหารจัดการ			
5.1 การบริการของคณะเพื่อการกำกับติดตามผลลัพธ์ตามพันธกิจ กลุ่มสถาบัน และเอกลักษณ์ของคณะ	6 ข้อ	5 ข้อ	4 คะแนน
5.2 ระบบกำกับประกันคุณภาพหลักสูตร	6 ข้อ	5 ข้อ	4 คะแนน
คะแนนเฉลี่ยองค์ประกอบที่ 5			4 คะแนน
ค่าคะแนนเฉลี่ยรวมของทุกองค์ประกอบ			2.90

ตารางวิเคราะห์ผลการประเมินระดับคณะ

องค์ประกอบคุณภาพ	คะแนนการประเมินเฉลี่ย					ผลการประเมิน
	ตัวบ่งชี้	I	P	O	คะแนนเฉลี่ย	
						0.00 - 1.50 = การดำเนินงานต้องปรับปรุงเร่งด่วน 1.51 - 2.50 = การดำเนินงานต้องปรับปรุง 2.51 - 3.50 = การดำเนินงานระดับพอใช้ 3.51 - 4.50 = การดำเนินงานระดับดี 4.51 - 5.00 = การดำเนินงานระดับดีมาก
1	6	1.2, 1.3, 1.4	1.5, 1.6	1.1	1.60	ต้องปรับปรุง
2	3	2.2	2.1	2.3	3.68	ดี
3	1		3.1		4	ดี
4	1		4.1		5	ดีมาก
5	2		5.1, 5.2		4	ดี
รวม	13	4	7	2		
ผลการประเมิน		1.60	4	1.63	2.90	พอใช้

ตัวบ่งชี้ที่ 1.1 เป็นค่าคะแนนเฉลี่ยของผลการประเมินระดับหลักสูตรของทุกหลักสูตร

คณะควรวิเคราะห์ในเชิงคุณภาพเกี่ยวกับจุดเด่น และจุดที่ควรพัฒนาในแต่ละองค์ประกอบด้วยตามตัวอย่างดังต่อไปนี้

ผลการวิเคราะห์จุดเด่นและจุดที่ควรพัฒนาในภาพรวมของ องค์กรประกอบที่ 1 – องค์กรประกอบที่ 5

จุดเด่น
1. กระบวนการดำเนินการจัดการศึกษาในด้านต่างๆ ของคณะสถาปัตยกรรมศาสตร์ ถือว่าอยู่ในเกณฑ์ที่ดีในทุกๆ ด้าน ไม่ว่าจะเป็นด้านการจัดการศึกษา การวิจัย บริการวิชาการ งานทำนุบำรุงศิลปวัฒนธรรม และการบริหารจัดการ
2.
3.
แนวทางเสริมจุดเด่น
1. คณะควรเร่งดำเนินการสร้างความเข้มแข็งของเครือข่ายกับสถาบันการศึกษา องค์กรต่างๆ และชุมชน ทั้งผ่านการดำเนินกิจกรรมและการทำ MOU
2.
3.
จุดที่ควรพัฒนา
1. การพัฒนาคุณวุฒิทางวิชาชีพ และทางวิชาการของอาจารย์ประจำ
2.
3.
ข้อเสนอแนะเพื่อการพัฒนา
1. ควรส่งเสริมการปฏิบัติวิชาชีพของอาจารย์ เพื่อเพิ่มพูนประสบการณ์และทักษะในการปฏิบัติงานและการแก้ปัญหาทางด้านสถาปัตยกรรม ซึ่งจะสามารถทำให้เกิดการต่อยอดเป็นการพัฒนาองค์ความรู้ผ่านงานวิจัย และสามารถนำไปใช้ประโยชน์ได้จริงทั้งในวงการวิชาชีพ วิชาการ หรือถ่ายทอดสู่ชุมชนได้อีกต่อหนึ่ง
2.
3.

ส่วนที่ 4 การดำเนินงานตามแผนพัฒนาคุณภาพการศึกษา จากผลการประเมินคุณภาพการศึกษา ประจำปีการศึกษา 2556

ตามที่คณะสถาปัตยกรรมศาสตร์มหาวิทาลัยเทคโนโลยีราชมงคลธัญบุรี ได้ดำเนินการประเมินคุณภาพการศึกษา ภายในระดับคณะ ตามผลการดำเนินงานปีการศึกษา 2556 โดยคณะกรรมการประเมินฯ ได้ตรวจสอบรายงานการประเมินตนเองตามองค์ประกอบคุณภาพ 9 องค์ประกอบ โดยมีผลการประเมินในภาพรวมตามมาตรฐานของสำนักงานคณะกรรมการการอุดมศึกษา (สกอ.) 9 องค์ประกอบจำนวน 22 ตัวบ่งชี้ และ สำนักงานรับรองมาตรฐานและประเมินคุณภาพการศึกษา (สมศ.) จำนวน 11 ตัวบ่งชี้ รวมทั้งสิ้นจำนวน 33 ตัวบ่งชี้ อยู่ในระดับดี มีค่าเฉลี่ยเท่ากับ 3.89 ทั้งนี้ คณะกรรมการประเมินฯ ได้ให้ข้อเสนอแนะในภาพรวมระดับมหาวิทยาลัยและข้อเสนอแนะรายองค์ประกอบคุณภาพ เพื่อให้มหาวิทยาลัยฯ นำผลการประเมินไปใช้พิจารณาจัดทำแผนพัฒนาปรับปรุงต่อไป

แผนยกระดับการพัฒนาคุณภาพการศึกษา จากผลการประเมินคุณภาพประจำปี 2556

จุดที่ควรพัฒนาจากการประเมิน	ข้อเสนอแนะเพื่อการพัฒนา	แผนงาน/โครงการ/กิจกรรม เพื่อพัฒนาคุณภาพการศึกษาจากข้อเสนอแนะ	KPI ของผลลัพธ์		ผู้รับผิดชอบ	กำหนดเวลา
			ตัวชี้วัด	ค่าเป้าหมายความสำเร็จ		
1) คุณวุฒิปริญญาเอก		1) เร่งรัดให้อาจารย์ที่ขอขยายเวลาการศึกษาต่อระดับปริญญาเอก ดำเนินการตีพิมพ์ผลงานวิทยานิพนธ์โดยเร็ว	จำนวนอาจารย์ที่ได้วุฒิการศึกษาระดับปริญญาเอก	1	ประธานหลักสูตร	30 ก.ค. 58
2) ขาดการวิเคราะห์ผลสัมฤทธิ์ของแผนการพัฒนาบุคลากรและคณาจารย์	กำหนดไว้ในการสัมมนาผู้บริหารระดับคณะหรือการประชุมและดำเนินการให้ได้ตามกรอบเวลาเพื่อการวิเคราะห์ผลสัมฤทธิ์ทุกด้านได้แก่ งบประมาณ ภาระงาน	2) เร่งรัดการดำเนินการตามแผนพัฒนาบุคลากร	จำนวนอาจารย์ที่มีการดำเนินการเตรียมความพร้อมเพื่อเรียนต่อปริญญาเอก	2	รองฯวิชาการ	30 ก.ค. 58
3) ความสัมพันธ์กับศิษย์เก่า	จัดโครงการที่ก่อให้เกิดความสัมพันธ์หรือเสริมสร้างความรู้ให้กับศิษย์เก่าและศิษย์ ปัจจุบันและคณะ	3) จัดโครงการสัมมนาทางวิชาการเพื่อพัฒนาองค์ความรู้แก่นักศึกษา	จำนวนครั้งที่ดำเนินการ	2	หัวหน้าสาขา	30 ก.ค. 58
4) คณะฯ ยังไม่มีการรายงานผลการปฏิบัติงานต่อสภามหาวิทยาลัย ขาดการประชุมหารือประเด็นการบริหารจัดการโดยตรงกับสภามหาวิทยาลัย ไม่สามารถให้ข้อมูลแนวคิดปรับปรุงการดำเนินงานคณะฯได้อย่างเต็มที่	ควรจัดให้มีการสื่อสาร ถ่ายทอดและระดมความคิดเห็นทางด้านบริหารจัดการของบุคลากรในคณะฯ ร่วมกับผู้บริหารและตัวแทนสภามหาวิทยาลัย (Vision Sharing) เพื่อเปิดโอกาสให้ผู้บริหารคณะฯ และบุคลากรได้มีส่วนร่วมในการประชุมหารือประเด็นการบริหารจัดการ ให้เกิดความรู้ความเข้าใจในนโยบายเป็นในทิศทางเดียวกันมหาวิทยาลัยได้มากยิ่งขึ้น	4) รายงานการดำเนินงานด้านต่างๆ ต่อมหาวิทยาลัย	จำนวนครั้งที่ดำเนินการ	4	ผู้ช่วยคณบดีที่รับผิดชอบ	30 ก.ย. 58

จุดที่ควรพัฒนาจากการประเมิน	ข้อเสนอแนะเพื่อการพัฒนา	แผนงาน/โครงการ/กิจกรรม เพื่อพัฒนาคุณภาพการศึกษาจากข้อเสนอแนะ	KPI ของผลลัพธ์		ผู้รับผิดชอบ	กำหนดเวลา
			ตัวชี้วัด	ค่าเป้าหมายความสำเร็จ		
5) ยังไม่มีการวิเคราะห์ข้อมูลและวางแผนเชิงลึกล่วงหน้า เพื่อการวางแผนการใช้จ่ายงบประมาณประจำปี เช่น ด้านความรู้ความเข้าใจ และจุดอ่อนในกฎระเบียบการเงิน อุปสรรคการจัดสรรงบประมาณประจำปีที่เริ่มต้นเดือนตุลาคม	<p>1. ควรนำผลการวิเคราะห์ข้อมูลทางการเงิน นำมาจัดทำการวางแผนใช้จ่ายงบประมาณล่วงหน้า ในการแก้ปัญหาที่เกิดขึ้นปีที่ผ่านมา ให้สอดคล้องกับแผนยุทธศาสตร์ 4 ปี ด้วย</p> <p>2. ควรมีการจัดการเงินทุนวิจัยเพิ่มขึ้นจากการอบรมความรู้และงานบริการวิชาการในชุมชนรอบๆ มหาวิทยาลัย งานโครงการบริการวิชาการสู่สังคม ผลักดันให้เกิดหน่วยงานรับผิดชอบงานวิจัยงานบริการวิชาการขึ้นภายในคณะฯ หรือในมหาวิทยาลัย</p> <p>3. คณะฯควรมีโครงการการหารายได้จาก หรือจากผลงาน การออกแบบ สิ่งประดิษฐ์ ของนักศึกษา เพื่อช่วยแบ่งเบาภาระของผู้ปกครอง</p>	<p>5) จัดทำแผนการใช้จ่ายงบประมาณประจำปี</p> <p>6) เร่งรัดดำเนินการจัดตั้งศูนย์ COE และรับงาน</p>	<p>% การเบิกจ่ายงบประมาณ</p> <p>การดำเนินการรับงาน ออกแบบภายใต้ COE</p>	<p>ตามแผน</p> <p>สามารถจัดตั้งและดำเนินการรับงานได้</p>	<p>รองฯ บริหาร</p> <p>ผู้รับผิดชอบ</p>	<p>30 ก.ย. 58</p> <p>30 ก.ย. 58</p>
6) ควรให้ความรู้แก่ผู้รับผิดชอบในการสร้างแนวทางปฏิบัติที่ดี (Best Practice) และดำเนินกิจกรรมตามกระบวนการคุณภาพ PDCA ให้มากขึ้น	ควรให้คณะทำงานผู้รับผิดชอบเรื่อง การประกันคุณภาพ นำเสนอผลการติดตาม การดำเนินงานด้านการประกันคุณภาพ ในการประชุมกรรมการคณะฯ เพื่อให้เกิดการติดตาม ตรวจสอบโครงการ	7) นำเสนอผลการติดตามการดำเนินการตามตัวบ่งชี้ประกันคุณภาพในส่วนที่มีความเสี่ยงที่จะมีระดับคะแนนต่ำ ต่อคณะกรรมการประจำคณะ	จำนวนครั้งที่รายงาน	2	รองฯ วิชาการ	30 ก.ค. 58

การรายงานผลการดำเนินงานตามแผนพัฒนาคุณภาพการศึกษาประจำปีการศึกษา 2556 (Improvement Plan)

ในปีการศึกษา 2557 คณะสถาปัตยกรรมศาสตร์ ได้ดำเนินการตามแผนพัฒนาคุณภาพที่ได้กำหนด สรุปผลการดำเนินงานได้ดังต่อไปนี้

แผนงาน/โครงการ/กิจกรรม เพื่อพัฒนาคุณภาพการศึกษา จากข้อเสนอแนะ	KPI ของผลลัพธ์ของแผน		ผู้รับผิดชอบ	กำหนดเวลา	KPI ของผลลัพธ์ที่เกิดจากการ ดำเนินงาน		ผลการดำเนินงาน/โครงการ/กิจกรรม และข้อเสนอแนะเชิงคุณภาพที่สำคัญ
	ตัวชี้วัด	ค่าเป้าหมาย ความสำเร็จ			ตัวชี้วัด	ค่าเป้าหมาย ความสำเร็จ	
1) เร่งรัดให้อาจารย์ที่ขอ ขยายเวลาการศึกษาต่อ ระดับปริญญาเอก ดำเนินการตีพิมพ์ ผลงานวิทยานิพนธ์ โดยเร็ว	จำนวน อาจารย์ที่ได้ วุฒิการศึกษา ระดับปริญญา เอก	1	ประธาน หลักสูตร	30 ก.ค. 58		1	ผศ.ดร. วชิระ แสงรัมย์ ได้รับอนุมัติวุฒิ การศึกษาระดับปริญญาเอก
2) เร่งรัดการดำเนินการ ตามแผนพัฒนา บุคลากร	จำนวน อาจารย์ที่มี การ ดำเนินการ เตรียมความ พร้อมเพื่อ เรียนต่อ ปริญญาเอก	2	รองวิชาการ	30 ก.ค. 58		2	1) อาจารย์ปริญญา มรรคศิริสุขได้รับ การตอบรับการเรียนต่อระดับ ปริญญาเอก ณ มหาวิทยาลัย ศิลปากร 2) อาจารย์สาโรช พระวงศ์ กำลังรอ ผลการตอบรับการเรียนต่อ 3) อาจารย์วัลลภชรัก พ่มชลิต สอบ วัดระดับภาษาอังกฤษได้ระดับ คะแนน 5.5
3) จัดโครงการสัมมนาทาง วิชาการเพื่อพัฒนาองค์ ความรู้แก่นักศึกษา	จำนวนครั้งที่ ดำเนินการ	2	หัวหน้าสาขา	30 ก.ค. 58		2	
4) รายงานการดำเนินงาน ด้านต่างๆ ต่อ มหาวิทยาลัย	จำนวนครั้งที่ ดำเนินการ	4	ผู้ช่วยคณบดีที่ รับผิดชอบ	30 ก.ย. 58		4	รายงานผลการดำเนินการรายไตรมาส ต่อ กนผ.

แผนงาน/โครงการ/กิจกรรม เพื่อพัฒนาคุณภาพการศึกษา จากข้อเสนอแนะ	KPI ของผลลัพธ์ของแผน		ผู้รับผิดชอบ	กำหนดเวลา	KPI ของผลลัพธ์ที่เกิดจากการ ดำเนินงาน		ผลการดำเนินงาน/โครงการ/กิจกรรม และข้อเสนอแนะเชิงคุณภาพที่สำคัญ
	ตัวชี้วัด	ค่าเป้าหมาย ความสำเร็จ			ตัวชี้วัด	ค่าเป้าหมาย ความสำเร็จ	
5) จัดทำแผนการใช้จ่าย งบประมาณประจำปี	% การ เบิกจ่าย งบประมาณ	ตามแผน	รองฯ บริหาร	30 ก.ย. 58			สามารถส่งโครงการต่างๆ เบิกจ่ายได้ ร้อยละ 80 ของค่าเป้าหมายแต่ละไตร มาส
6) เร่งรัดดำเนินการจัดตั้ง ศูนย์ COE และรับงาน	การ ดำเนินการรับ งานออกแบบ ภายใต้ COE	สามารถจัดตั้ง และดำเนินการ รับงานได้	ผู้รับผิดชอบ	30 ก.ย. 58			สามารถเริ่มรับงานได้ แล้ว 1 งาน
7) นำเสนอผลการติดตาม การดำเนินการตามตัว บ่งชี้ประกันคุณภาพใน ส่วนที่มีความเสี่ยงที่จะ มีระดับคะแนนต่ำ ต่อ คณะกรรมการประจำ คณะ	จำนวนครั้งที่ รายงาน	2	รองฯ วิชาการ	30 ก.ค. 58		2	มีการเสนอผลการติดตามตัวบ่งชี้ด้าน การวิจัย และการศึกษาต่อ ในที่ประชุม คณะกรรมการประจำคณะ จำนวน 2 ครั้ง